

T.C
NİLÜFER KAYMAKAMLIĞI
MİTAT ENÇ ÖZEL EĞİTİM İLKOKULU VE ORTAOKULU MÜDÜRLÜĞÜ



2024-2028 STRATEJİK PLANI



“Eđitimde Feda Edilecek Fert Yoktur.”

K. Atatürk

Okul/Kurum Bilgileri

İli: Bursa		İlçesi: Nilüfer	
Adres:	Fethiye Mahallesi Nilüfer Hatun Caddesi	Coğrafi Konum (link)	https://www.google.com/maps/place/40%C2%B013'33.2%22N+28%C2%B058'28.9%22E/@40.2258957,28.9736114,18z/data=!3m1!4b1!4m4!3m3!8m2!3d40.225894!4d28.974694?entry=ttu
Telefon Numarası:	0 224 241 74 05	Faks Numarası:	0 224 241 74 04
e- Posta Adresi:	746884@meb.k12.tr - 746789@meb.k12.tr	Web sayfası adresi:	https://mitatencortaokulu.meb.k12.tr/ https://mitatencilkokulu.meb.k12.tr/
Kurum Kodu:	746884 746789	Öğretim Şekli:	Tam Gün

SUNUŞ

Okulumuz Stratejik Planına (2024-2028) Okul Stratejik Planlama Ekibi (OSPE) tarafından çalışma ve yol haritası belirlendikten sonra taslak oluşturularak başlanmış ve ekip çalışmaları “Okul Gelişim Planı” doğrultusunda devam etmiştir.

Stratejik Planlamanın temel unsurları, katılımcılık ve planı sahiplenmektir. Okulumuzda plan uygulamasının etkinliğini artırmak amacıyla, öğretmenlerimizin görüşleri özenle dikkate alınmıştır. Okulumuzdaki öğretmenlerin katılımıyla SWOT analizi gerçekleştirilmiş, okulumuzun güçlü, zayıf yönleri, tehditler ve fırsatlar tespit edilerek, gerekli önlemlerin alınması yoluna gidilmiş olup, okulumuzun süreçlerinin analiz edilerek tanımlanması SWOT veya GZFT (Güçlü, Zayıf Yönler, Fırsat ve Tehditler) Analizi sonuçları ve iç paydaşlara uygulanan anketlerin verilerine dayanılarak oluşturulmuştur.

Mitat Enç Özel Eğitim İlkokulu ve Ortaokulu olarak bu çalışmalar sonucunda veli ve öğrenci beklentilerine cevap vermeyi amaç edinen, çalışanlara değer veren, ekip çalışması ile tüm işlemlerde sürekli iyileştirmeyi hedefleyen, kendi kendini geliştiren, yenileyen, değerlendiren ve sorgulayan bir okul olmak. Özel Eğitim veren okul statüsü kapsamındaki derslerinin yapıldığı sınıf ve laboratuvarların eksiklerini tamamlayarak, öğrencilerimizi bir üst eğitim kurumuna hazırlamak ve eğitim kalitemizi geliştirmek, öğrencilerimizin işitme engelli olmalarından kaynaklanan eksik yönlerini yaptığımız projeler, gösterdikleri başarılarla ön plana çıkarmak ve okulumuzun adını başarılı çalışmalarımızla duyurmak istiyoruz.

Necati ÖZKAN
OKUL MÜDÜRÜ

İÇİNDEKİLER

SUNUŞ.....	4
1. GİRİŞ VE STRATEJİK PLANIN HAZIRLIK SÜRECİ.....	7
1.1 Strateji Geliştirme Kurulu ve Stratejik Plan Ekibi	7
1.2 Planlama Süreci	7
2. DURUM ANALİZİ.....	9
2.1 Kurumsal Tarihçe.....	10
2.2 Uygulanmakta Olan Stratejik Planın Değerlendirilmesi.....	11
2.3 Mevzuat Analizi	12
2.4 Üst Politika Belgeleri Analizi.....	13
2.5 Faaliyet Alanları ile Ürün/Hizmetlerin Belirlenmesi.....	14
2.6 Paydaş Analizi.....	15
2.7 Kuruluş İçi Analiz	18
2.7.1 Teşkilat Şeması.....	18
2.7.2 İnsan Kaynakları.....	19
2.7.3 Teknolojik Düzey	23
2.7.4 Mali Kaynaklar.....	25
2.7.5 İstatistik Veriler	27
2.8 Çevre Analizi (PESTLE)	28
2.9 Güçlü ve Zayıf Yönler ile Fırsatlar ve Tehditler (GZFT) Analizi.....	30
2.10 Tespit ve İhtiyaçların Belirlenmesi.....	31
3. GELECEĞE BAKIŞ.....	34
3.1 Misyon.....	34
3.2 Vizyon	34
3.3 Temel Değerler	34
3.4 Amaç, Hedef ve Performans Göstergesi ile Stratejiler	34
4. MALİYETLENDİRME.....	45
5. İZLEME VE DEĞERLENDİRME.....	47
EKLER:.....	48

1.BÖLÜM

GİRİŞ VE STRATEJİK PLANIN HAZIRLIK SÜRECİ

1. GİRİŞ VE STRATEJİK PLANIN HAZIRLIK SÜRECİ

1.1 Strateji Geliştirme Kurulu ve Stratejik Plan Ekibi

Stratejik Planlama çalışmaları, Millî Eğitim Bakanlığı Strateji Geliştirme Başkanlığının 2022-21 Sayılı Genelgesi gereğince başlatılmıştır.

Strateji Geliştirme Kurulu: Okul müdürünün başkanlığında, bir okul müdür yardımcısı, bir öğretmen ve okul/aile birliği başkanı ile bir yönetim kurulu üyesi olmak üzere 5 kişiden oluşan üst kurul kurulur.

Stratejik Plan Ekibi: Okul müdürü tarafından görevlendirilen ve üst kurul üyesi olmayan müdür yardımcısı başkanlığında, belirlenen öğretmenler ve gönüllü velilerden oluşur.

Tablo 1. Strateji Geliştirme Kurulu ve Stratejik Plan Ekibi Tablosu

Strateji Geliştirme Kurulu Bilgileri		Stratejik Plan Ekibi Bilgileri	
Adı Soyadı	Ünvanı	Adı Soyadı	Ünvanı
Necati ÖZKAN	Okul Müdürü	Neşe BOLCAL	Müdür Yardımcısı
Zeki ÇAVDAR	Öğretmen	Mahir ATLAN	Rehber Öğretmen
Bahri GÜLTEN	Öğretmen	Serkan GÜNDENK	Öğretmen
Gülcan TERZİOĞLU SAVAŞ	Öğretmen	Şevket KOÇAK	Öğretmen
Melek ÇOŞGUN SEYMEN	OAB Başkanı	Aynur İÇEN	Öğretmen
Nurdan ALMAZOĞLU	Yönetim Kurulu Üyesi		

1.2 Planlama Süreci

Okulumuzun Stratejik Planına (2024-2028) Stratejik Planlama Ekibi tarafından, Okulumuzun toplantı salonunda, çalışma ve yol haritası belirlendikten sonra taslak oluşturularak başlanmıştır.

Stratejik Planlama Çalışmaları kapsamında Okulumuzda OSPE üyeleri içerisinde “Stratejik Planlama Çalışma Ekibi” kurulmuştur. Önceden hazırlanan anket formlarında yer alan sorular katılımcılara yöneltilmiş ve elde edilen veriler birleştirilerek paydaş görüşleri oluşturulmuştur. Bu bilgilendirme ve değerlendirme toplantılarında yapılan anketler ve hedef kitleye yöneltilen sorularla mevcut durum ile ilgili veriler toplanmıştır.

Stratejik planlama konusunda okulumuzda gerçekleştirilen seminerlerle okul müdürü, müdür yardımcıları, öğretmenler ve tüm personel olmak üzere geniş bir paydaş katılımı sağlanmıştır. Seminerde Stratejik Planı hazırlama yasal nedenleri ve amaçları hakkında, stratejik plan öğeleri ve planlama aşamalarına ilişkin konularda bilgiler alınmıştır.

2.BÖLÜM

DURUM ANALİZİ

2. DURUM ANALİZİ

Stratejik planlama sürecinin ilk adımı olan durum analizi, okulumuzun/kurumumuzun “neredeyiz?” sorusuna cevap vermektedir. Okulumuzun/kurumumuzun geleceğe yönelik amaç, hedef ve stratejiler geliştirebilmesi için öncelikle mevcut durumda hangi kaynaklara sahip olduğu ya da hangi yönlerinin eksik olduğu ayrıca, okulumuzun/kurumumuzun kontrolü dışındaki olumlu ya da olumsuz gelişmelerin neler olduğu değerlendirilmiştir. Dolayısıyla bu analiz, okulumuzun/kurumumuzun kendisini ve çevresini daha iyi tanınmasına yardımcı olacak ve stratejik planın sonraki aşamalarından daha sağlıklı sonuçlar elde edilmesini sağlayacaktır. Durum analizi bölümünde, aşağıdaki hususlarla ilgili analiz ve değerlendirmeler yapılmıştır;

- Kurumsal tarihçe
- Uygulanmakta olan planın değerlendirilmesi
- Mevzuat analizi
- Üst politika belgelerinin analizi
- Faaliyet alanları ile ürün ve hizmetlerin belirlenmesi
- Paydaş analizi
- Kuruluş içi analiz
- Dış çevre analizi (Politik, ekonomik, sosyal, teknolojik, yasal ve çevresel analiz)
- Güçlü ve zayıf yönler ile fırsatlar ve tehditler (GZFT) analizi
- Tespit ve ihtiyaçların belirlenmesi

2.1 Kurumsal Tarihçe

Okulumuz 1993-1994 Eğitim-Öğretim yılında 21.09.1993 tarih ve 326/34851 sayılı valilik onayı ile Osmangazi ilçesi Küçük Balıklı Orta Okulu binasında hizmete açıldı. Daha sonra 1994-1995 Eğitim-Öğretim yılında Çeltik İlkokulu binasında 20.09.1993 tarih ve 326/37005 sayılı İl onayı ile Mitat Enç İlkokulu adını aldı. 16.08.1999 tarih ve 420/2292 sayılı onay ile Mitat Enç İlköğretim Okulu ve İş Okulu adını aldı. Okulumuz 2000-2001 Eğitim-Öğretim yılından itibaren Ortopedik Engelliler Okulu olarak yapılan bugünkü okul binamızda hizmet vermektedir.

2004-2005 Öğretim yılında ise okulumuzun adı Mitat Enç Özel Eğitim Mesleki Eğitim Merkezi olarak değişti.2015 yılında mesleki eğitim merkezinin taşınması ile şu anda Mitat Enç Özel Eğitim İlkokulu ve Ortaokulu olarak hizmet vermektedir

OKULUN KURULUŞ AMACI

Okulumuzun amacı özel eğitim gerektiren hafif düzeyde Zihinsel Engelli çocuklara düzeylerine uygun programlar kullanarak, özel olarak yetiştirilmiş eğitim personeli ile kendi özel durumlarına uygun hazırlanan eğitim ortamları ve araç-gereçler kullanılarak ilköğretim düzeyinde akademik bilgi, kendi yeteneklerine uygun beceri ve toplumsal değer yargılarına uygun davranışlar kazandırarak bir üst eğitim-öğretime ve hayata hazırlamaktır.

VERDİĞİMİZ EĞİTİM İLE HEDEFLEDİKLERİMİZ

Öğrencilerimizin bireysel farklılıkları ve gereksinimleri göz önüne alınarak üretici olmaları, toplumda kendini gerçekleştirme yeterliliği kazandırmaktır.

Okulumuzda uygulanan hafifletilmiş ilköğretim programı yanında günlük yaşam becerileri ve toplumsal uyum becerileri kazandırma çalışmaları yapılmaktadır.

Çocuklarımızın toplumda sosyal bir uyaran olarak değil bir parçamız olarak kabul edilmesi için çok iyi eğitim vererek onları topluma kazandırmak en büyük hedefimizdir.

“Eğitimde Feda Edilecek Fert Yoktur.”

2.2 Uygulanmakta Olan Stratejik Planın Değerlendirilmesi

Uygulanmakta olan 2019-2023 stratejik planımızda Eğitim Öğretime Erişim ve katılım temasında amaçlanan öğrenci devamsızlığının azaltılması hedefine ulaşılammıştır. Sebebi öğrencilerin ders saatinde özel rehabilitasyonlara ve spor okullarına gitmesidir. Velilerimize bu konuda bir yaptırımımız olamamaktadır. Devamın sağlanması için veliler ile görüşmeler devam etmektedir. 2024-2028 stratejik planında da öğrenci devamsızlıklarının azaltılarak %40 olan devamsızlık oranının % 10'a düşürülmesi hedeflenmektedir.

Uygulanmakta olan 2019-2023 stratejik planımızda Eğitim öğretimde kalite temasında okulumuzda eğitim öğretim kalitesini arttırmak amacına %100 oranında ulaşılmıştır. 2024-2028 stratejik planında da eğitim kalitesini arttırmaya yönelik amaçlar alınmaya devam edilecektir. Uygulanmakta olan 2019-2023 stratejik planımızda 2 temanın 2 amacı olan okulumuzda eğitim donanımlarını her yıl %10 arttırarak etkin kullanımını sağlamak amacına %100 oranında ulaşılmıştır. 2024-2028 stratejik planında bu amaca yer verilmesine ihtiyaç duyulmamaktadır. Uygulanmakta olan 2019-2023 stratejik planımızda 2 temanın 3 amacı olan öğrencilerimizin motivasyonlarını ve memnuniyetlerini arttırmaya yönelik hizmetler %100 oranında uygulanmış olup 2024-2028 stratejik planında da işlenmeye devam edilecektir.

Uygulanmakta olan 2019-2023 stratejik planımızda 3. Tema olan kurumsal kapasite 1. Amacı insan kaynaklarını eğitime ve geliştirilmesi için gerekli desteği sağlamak hedefine %100 oranında ulaşılmıştır. 2024-2028 stratejik planında da bu tema ve hedefe yer verilecektir. Uygulanmakta olan 2019-2023 stratejik planımızda 3. Tema olan kurumsal kapasite 2. Amacı olan okulun fiziki durumunun iyileştirilmesinin okul binasının farklı kurumlar tarafından kullanılıyor olması, okul binasının fiziki olarak yetersiz olması ve maddi kaynakların okul kapasitesini arttırmaya yönelik olarak yeterli olmaması sebepleriyle yeterli ölçüde gerçekleşmemiştir. 2024-2028 stratejik planında da bu amaca yer verilmesi gerekliliği önemlidir. Uygulanmakta olan 2019-2023 stratejik planımızda 3. Tema olan kurumsal kapasitenin 3. Amacı okulumuz ilçemiz ve ilimizde tanınan bir okul olma amacına ulaşılmıştır. 2024-2028 stratejik planında da bu amacı okulun çalışmalarının tanıtılması ve farkındalık oluşturmak açısından revize edilerek yer verilecektir. 2024-2028 stratejik planında da bu amaca yer verilmesi gerekliliği ortaya çıktığı anlaşılmaktadır. Uygulanmakta olan 2019-2023 stratejik planımızda 3. Tema olan kurumsal kapasitenin 4. Amacı olan velilerin okul toplumunda yerlerini almalarını sağlamak hedefine ulaşıldığı görülmektedir. 2024-2028 stratejik planında da kurumsal kapasitemizin sürekliliğini sağlamak amacıyla bu amaç yeniden işlenecektir.

2.3 Mevzuat Analizi

YASAL YÜKÜMLÜLÜK (GÖREVLER)	DAYANAK(KANUN, YÖNETMELİK, GENELGE, YÖNERGE)
Atama	657 Sayılı Devlet Memurları Kanunu Milli Eğitim Bakanlığına Bağlı Okul ve Kurumların Yönetici ve Öğretmenlerinin Norm Kadrolarına İlişkin Yönetmelik Milli Eğitim Bakanlığı Eğitim Kurumları Yöneticilerinin Atama ve Yer Değiştirmelerine İlişkin Yönetmelik Milli Eğitim Bakanlığı Öğretmenlerinin Atama ve Yer Değiştirme Yönetmeliği
Ödül, Disiplin	Devlet Memurları Kanunu 6528 Sayılı Milli Eğitim Temel Kanunu İle Bazı Kanun ve Kanun Hükmünde Kararnamelerde Değişiklik Yapılmasına Dair Kanun Milli Eğitim Bakanlığı Personeline Başarı, Üstün Başarı ve Ödül Verilmesine Dair Yönerge Milli Eğitim Bakanlığı Disiplin Amirleri Yönetmeliği
Okul Yönetimi	1739 Sayılı Milli Eğitim Temel Kanunu Milli Eğitim Bakanlığı İlköğretim Kurumları Yönetmeliği Milli Eğitim Bakanlığı Okul Aile Birliği Yönetmeliği Milli Eğitim Bakanlığı Eğitim Bölgeleri ve Eğitim Kurulları Yönergesi MEB Yönetici ve Öğretmenlerin Ders ve Ek Ders Saatlerine İlişkin Karar Taşınır Mal Yönetmeliği
Eğitim-Öğretim	Anayasa 1739 Sayılı Milli Eğitim Temel Kanunu 222 Sayılı İlköğretim ve Eğitim Kanunu 6287 Sayılı İlköğretim ve Eğitim Kanunu ile Bazı Kanunlarda Değişiklik Yapılmasına Dair Kanun Milli Eğitim Bakanlığı İlköğretim Kurumları Yönetmeliği Milli Eğitim Bakanlığı Eğitim Öğretim Çalışmalarının Planlı Yürütülmesine İlişkin Yönerge Milli Eğitim Bakanlığı Öğrenci Yetiştirme Kursları Yönergesi Milli Eğitim Bakanlığı Ders Kitapları ve Eğitim Araçları Yönetmeliği Milli Eğitim Bakanlığı Öğrencilerin Ders Dışı Eğitim ve Öğretim Faaliyetleri Hakkında Yönetmelik Özel Eğitim Hizmetleri Yönetmeliği
Personel İşleri	Milli Eğitim Bakanlığı Personel İzin Yönergesi Devlet Memurları Tedavi ve Cenaze Giderleri Yönetmeliği Kamu Kurum ve Kuruluşlarında Çalışan Personelin Kılık Kıyafet Yönetmeliği Memurların Hastalık Raporlarını Verecek Hekim ve Sağlık Kurulları Hakkındaki Yönetmelik Milli Eğitim Bakanlığı Personeli Görevde Yükseltme ve Unvan Değişikliği Yönetmeliği Öğretmenlik Kariyer Basamaklarında Yükseltme Yönetmeliği
Mühür, Yazışma, Arşiv	Resmi Mühür Yönetmeliği Resmi Yazışmalarda Uygulanacak Usul ve Esaslar Hakkındaki Yönetmelik Milli Eğitim Bakanlığı Evrak Yönergesi Milli Eğitim Bakanlığı Arşiv Hizmetleri Yönetmeliği
Rehberlik ve Sosyal Etkinlikler	Milli Eğitim Bakanlığı Rehberlik ve Psikolojik Danışma Hizmetleri Yönet. Okul Spor Kulüpleri Yönetmeliği Milli Eğitim Bakanlığı İlköğretim ve Ortaöğretim Sosyal Etkinlikler Yönetmeliği
Öğrenci İşleri	Milli Eğitim Bakanlığı İlköğretim Kurumları Yönetmeliği Milli Eğitim Bakanlığı Demokrasi Eğitimi ve Okul Meclisleri Yönergesi Okul Servis Araçları Hizmet Yönetmeliği
İsim ve Tanıtım	Milli Eğitim Bakanlığı Kurum Tanıtım Yönetmeliği Milli Eğitim Bakanlığına Bağlı Kurumlara Ait Açma, Kapatma ve Ad Verme Yönetmeliği
Sivil Savunma	Sabotajlara Karşı Koruma Yönetmeliği Binaların Yangından Korunması Hakkındaki Yönetmelik Daire ve Müesseseler İçin Sivil Savunma İşleri Kılavuzu

2.4 Üst Politika Belgeleri Analizi

Üst politika belgeleri;

- 12. Kalkınma Planı
- Cumhurbaşkanlığı Programı,
- Orta Vadeli Program,
- Cumhurbaşkanlığı Yıllık Programı,
- Millî Eğitim Bakanlığı Stratejik Planı,
- İl Millî Eğitim Müdürlüğü Stratejik Planı,
- İlçe Millî Eğitim Müdürlüğü Stratejik Planı

Üst politika belgeleri; kalkınma planı, Cumhurbaşkanlığı programı, orta vadeli program ve Cumhurbaşkanlığı yıllık programı ile idareyi ilgilendiren ulusal, bölgesel ve sektörel strateji belgelerini ifade eder. Temel olarak kalkınma planından başlamak üzere üst politika belgeleri, belirli bir hiyerarşi çerçevesinde birbirleriyle uyumlu olarak hazırlanır. Bu belgeler farklı kullanım amaçlarına göre kalkınma planı-orta vadeli program-Cumhurbaşkanlığı yıllık programı gibi dikey ya da sektörel stratejiler-eylem planları gibi yatay bir hiyerarşide hazırlanabilir. Bu belgelerin tamamı türev amaçlara farklı detaylarda hizmet etmekte olup stratejik planlar söz konusu politika belgelerine uyumlu ve tutarlı olarak hazırlanır.

Mitat Enç Özel Eğitim İlkokulu ve Ortaokulu Müdürlüğü 2024-2028 Stratejik Planı hazırlama sürecinde Müdürlüğe görev ve sorumluluk yükleyen hükümlerin tespit edilmesi için üst politika belgeleri ayrıntılı olarak taranmış ve bu belgelerde yer alan politikalar incelenmiştir. Stratejik Plan'ın stratejik amaç, hedef, performans göstergeleri ve stratejileri hazırlanırken bu belgelerden yararlanılmıştır.

Tablo 2. Üst Politika Belgeleri Analizi Tablosu

Üst Politika Belgesi	İlgili Bölüm/Referans	Verilen Görevler/İhtiyaçlar
Kalkınma Planları	On İkinci Kalkınma Planı	Fikrî Mülkiyet Hakları, Eğitim, Çocuk, Gençlik, Engelli Hizmetleri, Kültür ve Sanat, Spor, Afet Yönetimi, İstihdam
Orta Vadeli Programlar	Orta Vadeli Program (2024-2028) Stratejik Plan	Afet Yönetimi, Dijital Dönüşüm, Ne Eğitimde Ne İstihdamda Olan Gençlerin ve Kadınların Eğitime ve İstihdama Katılımı,
Cumhurbaşkanlığı Yıllık Programları	Cumhurbaşkanlığı 2024 Yıllık Programı	Turizm, Fikri Mülkiyet Hakları, Eğitim, Çocuk, Gençlik, Engelli Hizmetleri, Kültür ve Sanat
Millî Eğitim Bakanlığı 2024-2028 Stratejik Planı	Millî Eğitim Bakanlığı 2024 – 2028 Stratejik Planı	İl/İlçe Millî Eğitim Müdürlüklerimizin ve okuú/kurumların stratejik planda ele alacakları temel amaç, hedef ve performans göstergelerinin belirlenmesi
İl Millî Eğitim Müdürlüğü Stratejik Planı,	İl Millî Eğitim Müdürlüğü 2024-2028 Stratejik Planı	İlçe Millî Eğitim Müdürlüklerimizin ve okuú/kurumların stratejik planda ele alacakları temel amaç, hedef ve performans göstergelerinin belirlenmesi
İlçe Millî Eğitim Müdürlüğü Stratejik Planı	İlçe Millî Eğitim Müdürlüğü 2024-2028 Stratejik Planı	İlçe okul ve kurumların stratejik planda ele alacakları temel amaç, hedef ve performans göstergelerinin belirlenmesi

2.5 Faaliyet Alanları ile Ürün/Hizmetlerin Belirlenmesi

Tablo 3. Faaliyet Alanlar/Ürün ve Hizmetler Tablosu

Faaliyet Alanı	Ürün/Hizmetler
Öğretim-eğitim faaliyetleri	Öğrenci İşleri Kayıt-nakil işleri Devam-devamsızlık Sınıf geçme Sınav hizmetleri
Rehberlik faaliyetleri	Öğrencilere rehberlik yapmak Velilere rehberlik etmek Rehberlik faaliyetlerini yürütmek
Sosyal faaliyetler	Tüm Resmi Bayramları okulumuzda kutlama Okul Pikniği düzenlemek Şehrimizin müzelerini görmek
Sportif faaliyetler	Sabah sporu etkinliği Masa tenisi etkinliği
Kültürel ve sanatsal faaliyetler	Sene sonu resim sergisi yapmak Sinema günleri yapmak Tiyatro günleri yapmak Okul korusu etkinliği
İnsan kaynakları faaliyetleri (mesleki gelişim faaliyetleri, personel etkinlikleri...)	Hizmet içi eğitimlere katılmak Okul rehberleri bilgilendirme semineri Veli rehberlik bilgilendirme seminerleri
Okul aile birliği faaliyetleri	Okul kermesi düzenlemek Okul aile birliği toplantısı düzenlemek
Öğrencilere yönelik faaliyetler	At binme etkinliği Okul içi spor şenlikleri
Ölçme değerlendirme faaliyetleri	BEP kapsamında değerlendirmelerin yapılması
Öğrenme ortamlarına yönelik faaliyetler	Otizm sınıflarına materyal sağlamak
Ders dışı faaliyetler	Veli toplantıları yapmak

Okulumuzda öğrencilerimizin kayıt, nakil, devam-devamsızlık, not, öğrenim belgesi düzenleme işlemleri e-okul yönetim bilgi sistemi üzerinden yapılmaktadır.

Öğretmenlerimizin özlük, derece-kademe, terfi, hizmet içi eğitim, maaş ve ek ders

işlemleri mebbis ve kbs sistemleri üzerinden yapılmaktadır. Okulumuzun mali işlemleri ilgili yönetmeliklere uygun olarak yapılmaktadır.

Okulumuzun rehberlik anlayışı sadece öğrenci odaklı değildir. Sınıf öğretmenlerimiz öğrenci ve velilere yönelik seminerler düzenlemekte, çeşitli anket ve envanterler uygulamaktadır. Düzenli olarak veli görüşmeleri yapılmaktadır. Okulumuzda davranış problemi gözlemlenen sınıf ve öğrenciler güdülenerek olumlu davranış kazanmalarını sağlamak amaçlanmaktadır.

2.6 Paydaş Analizi

Paydaş analizi kapsamında, öncelikle paydaşlar belirlenerek iç ve dış paydaş olarak tasnif edilmiştir. Katılımcılığı artırmak ve paydaş görüşlerini plana yansıtılabilmek amacıyla anket uygulaması, mülakat, atölye çalışması ve toplantılardan yararlanılmıştır.

Tablo 4. Paydaş Sınıflandırma ve Önceliklendirme Tablosu

PAYDAŞLAR	İÇ PAYDAŞ	DIŞ PAYDAŞ	ÖNCELİĞİ (5 Yüksek Öncelik -1 Düşük Öncelik)
Millî Eğitim Bakanlığı		X	4
Valilik		X	4
İl Millî Eğitim Müdürlüğü		X	4
Kaymakamlık		X	4
İlçe Millî Eğitim Müdürlüğü		X	4
Öğretmenler	X		5
Öğrenciler	X		5
Veliler	X		5
Okul Aile Birliği	X		5
Diğer çalışanlar	X		4
Uludağ Üniversitesi		X	3
Nilüfer Belediyesi		X	2
Güvenlik Güçleri (Emniyet, Jandarma)		X	1
Muhtarlık		X	1
Sivil Toplum Kuruluşları		X	1

Paydaş anketlerine ilişkin ortaya çıkan temel sonuçlar şu şekildedir:

Öğrenci Anketi Sonuçları:

Okulumuz öğrencileri hafif zihinsel yetersizlikten etkilendikleri için okuma yazma becerileri yeterli olmadığından anket uygulanamamıştır.

Öğretmen Anketi Sonuçları:

Öğretmen Anketi	Kesinlikle Katılıyorum	Katılıyorum	Kararsızım	Kısmen Katılıyorum	Katılmıyorum
Okulumuzda alınan kararlar çalışanların katılımı ile alınır.	4	9	9	5	5
Kurumumuzdaki tüm duyurular çalışanlara zamanında iletilir.	9	16	2	4	0
Her türlü ödüllendirmede adil olma, tarafsızlık ve objektiflik esastır.	1	9	6	8	6
Kendimi okulun değerli bir üyesi olarak görürüm.	4	4	9	8	7
Çalıştığım okul bana kendimi geliştirme imkânı tanımaktadır.	3	5	11	7	5
Okul teknik araç ve gereç yönünden yeterli donanımına sahiptir.	2	4	10	5	11
Okulda çalışanlara yönelik sosyo-kültürel faaliyetler düzenlenir.	1	4	6	6	13
Okulda öğretmenler arasında ayırım yapılmamaktadır.	4	11	5	5	7
Okulumuzda yerelde ve toplum üzerinde olumlu etki bırakacak çalışmalar yapılmaktadır.	3	7	7	6	8
Yöneticilerimiz yaratıcı ve yenilikçi düşüncelerin üretilmesini teşvik etmektedir.	0	2	11	10	8
Yöneticiler okulun vizyonunu stratejilerini iyileştirmeyi açık alanlarını vs. çalışanlarla paylaşır.	1	9	4	4	13
Okulumuzda sadece öğretmenlerin kullanıma tahsis edilmiş yerler yeterlidir.	2	2	4	6	16
Alanıma ilişkin yenilik ve gelişmeleri takip eder ve kendimi güncellerim.	16	17	4	4	0

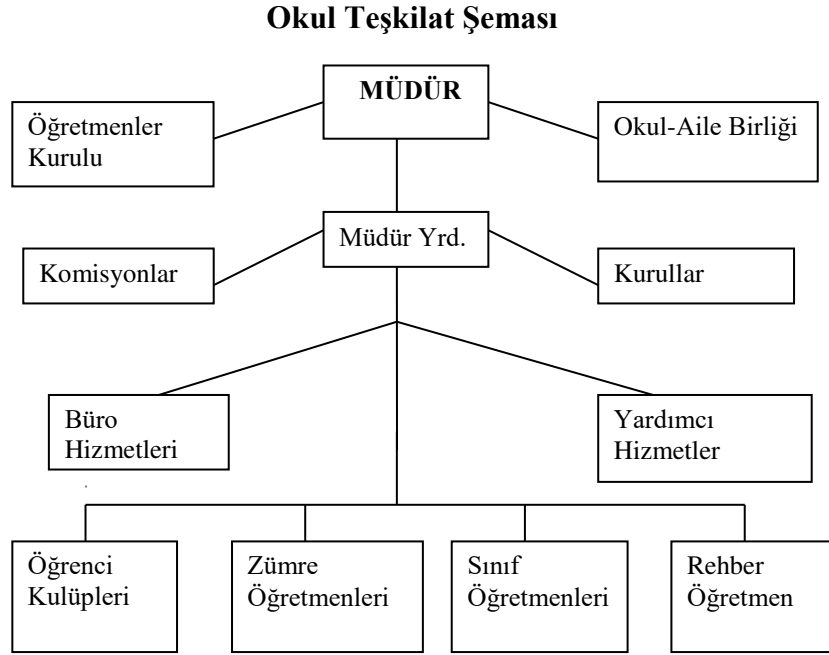
Veli Anketi Sonuçları:

Veli Anketi	Kesinlikle Katılıyorum	Katılıyorum	Kararsızım	Kısmen Katılıyorum	Katılmıyorum
İhtiyaç duyduğumda okul çalışanları ile rahatlıkla görüşebiliyorum.	5	3	2	0	0
Bizi ilgilendiren okul duyurularını zamanında öğreniyorum.	5	3	1	0	1
Öğrencilerimle ilgili konularda okulda rehberlik hizmeti alabiliyorum.	3	0	5	1	1
Okula ilettiğim istek ve şikâyetlerim dikkate alınıyor.	2	2	4	1	1
Öğretmenler yeniliğe açık olarak derslerin işlenişinde çeşitli yöntemler kullanmaktadır.	4	1	2	0	3
Okulda yabancı kişilere karşı güvenlik önlemleri almaktadır.	3	4	1	0	1
Okulda bizleri ilgilendiren kararlarda bizlerin görüşleri dikkate alınır.	1	3	4	0	4
E okul veli bilgilendirme sistemi ile okulun internet sayfasını takip ediyorum.	4	4	1	0	1
Çocuğumun okulunu sevdiğini ve öğretmenleri ile iyi anlaşmışım düşünüyorum.	4	3	2	2	0
Okul teknik araç ve gereç yönünden yeterli donanıma sahiptir.	1	5	1	0	3
Okul her zaman temiz ve bakımlıdır.	0	3	6	1	0
Okulun binası ve diğer fiziki mekânlar yeterlidir.	0	5	2	0	3
Okulumuzda yeterli miktarda sanatsal ve kültürel faaliyetler düzenlenmektedir.	0	3	4	0	3

2.7 Kuruluş İçi Analiz

Bu bölümde; teşkilat yapısı, insan kaynaklarının yetkinlik düzeyi, kurum kültürü, teknoloji ve bilişim altyapısı, fiziki ve mali kaynaklara ilişkin analizlere yer verilmiştir.

2.7.1 Teşkilat Şeması



2.7.2 İnsan Kaynakları

Okulumuzun insan kaynakları yönetime ilişkin temel politika ve stratejileri Milli Eğitim Bakanlığının politika ve stratejisine uyumlu olarak “çalışanların yönetimi süreci” kapsamında yürütülmektedir. İnsan kaynaklarına ilişkin politika ve stratejiler okulumuzun kilit süreçleri ile uyum içerisindedir. Okulumuzun kilit süreçleri Okul Gelişim Yönetim Ekibinde “eğitim-öğretim süreci”, ”okul-veli ve öğrenci işbirliği süreci” olarak belirlenmiştir.

Okulumuzda işe alma, işten çıkarma ve ücretlendirme ile ilgili konular Milli Eğitim Bakanlığı kanun ve yönetmeliklerine uygun olarak yapılmaktadır. Bunun dışında destek personel alımı, mesleki yetkinlikleri ve yapılan işin niteliğine uygunluğu dikkate alınarak, belirtilen yasa ve yönetmelikleri kapsayan şartlarda okul idaresi ve Okul Aile Birliği tarafından yapılmaktadır.

Kanun ve yönetmeliklerde belirtilen ders saati sayısına ve norm kadro esasına göre insan kaynakları planlaması yapılmaktadır.

Çalışanın işten ayrılması (emekli olma, yer değiştirme) durumunda, yerine atama Milli Eğitim Bakanlığı prosedürleri doğrultusunda yapılmaktadır. Çalışanların kısa süreli (rapor, izin vb.) ayrılmaları durumunda ise dersin boş geçmemesi için gerekli planlama yapılmaktadır. Yönetici veya dersi boş olan öğretmenler derslere girmektedir.

İnsan kaynaklarına ilişkin politika ve stratejiler belirlenirken çalışanlar bu sürece dâhil edilmekte ve bu stratejiler her yıl Okul Gelişim Yönetim Ekibi tarafından güncellenmektedir.

Kaliteli ve çağdaş eğitim politikamızın amacı evrensel düşüncelere sahip, yaratıcı, demokratik, insan haklarına saygılı, yeniliklere açık, katılımcı ve çağdaş bireyler yetiştirmektir.

Okul yöneticilerimiz, çalışanların ekip halinde çalışmalarının etkili halde gerçekleşmesini, özverili, uyumlu ekipler oluşturarak, onlara her konuda yardımcı ve önder olarak, okulun imkânlarını sunarak, çalışanları yüreklendirip zamanında ödüllendirerek sağlamaktadırlar.

Okulumuz çalışanlarının grup dayanışmasını sağlamak için yılda bir kez piknik, en az bir kere çalışanların katılımıyla yemekler düzenlenmektedir.

Okulumuzda eğitim-öğretim kalitesi yüksek, kendi alanlarında yetkin öğretmen kadrosu bulunmaktadır. Çalışanlar Milli Eğitim Bakanlığı mevzuatındaki değişikliklere göre bilgilendirilmekte, öğretmenlere yapılan anketlerde ihtiyaç duyulan konularla ilgili programlar Milli Eğitim Müdürlüğü ile işbirliğine gidilip hizmet içi eğitim planları yapılmaktadır. Misyon ve Vizyonumuzdaki değerlere ulaşmak için çağdaş eğitim anlayışı ve çağdaş eğitim kalitesinde eğitim yapabilmek amacıyla çalışanlara kurumumuz örgüt kültürüne uygun, hizmet içi eğitimleri verilmektedir. Öğretmenlerimizin bireysel düzeyde ilgi ve yetenekleri doğrultusunda ders dışı etkinlikler, sosyal kulüpler, ders dağıtım çizelgeleri planlanmaktadır. Ekip düzeyinde ise örgüt kültürünü yansıtmak, bireysel farklılıklara önem vermek ve takım ruhuna sahip olmak ilkelerimizle hareket eden, birbirleri ile işbirliğine açık öğretmenlerimiz tarafından öğrenme olanakları oluşturulmakta ve katılıma özendirilmektedir. Öğrenme faaliyetlerine ilişkin bilgiler çeşitli ortamlardan elde edilmektedir. Çalışanların kendilerini geliştirmeleri amacıyla öğrenme faaliyetleri desteklenmekte ve seminer, toplantı, eğitim vb. katılmaları sağlanmaktadır.

Tablo 5. Çalışanların Görev Dağılımı

Çalışanın Ünvanı	Görevleri
Okul /Kurum Müdürü	<ol style="list-style-type: none"> 1. Ders okutmak. 2. Kanun, tüzük, yönetmelik, yönerge, program ve emirlere uygun olarak görevlerini yürütmeye, 3. Okulu düzene koyar, Denetler. 4. Okulun amaçlarına uygun olarak yönetilmesinden, değerlendirilmesinden ve geliştirmesinden sorumludur. <p>Okul müdürü, görev tanımında belirtilen diğer görevleri de yapar.</p>
Müdür Yardımcısı	<ol style="list-style-type: none"> 1. Ders okutur. 2. Okulun her türlü eğitim-öğretim, yönetim, öğrenci, personel, tahakkuk, ayniyat, yazışma, sosyal etkinlikler, yatılılık, bursluluk, güvenlik, beslenme, bakım, nöbet, koruma, temizlik, düzen, halkla ilişkiler gibi işleriyle ilgili olarak okul müdürü tarafından verilen görevleri yapar. 3. Müdür yardımcıları, görev tanımında belirtilen diğer görevleri de yapar.
Öğretmenler	<ol style="list-style-type: none"> 1. İlköğretim okullarında dersler sınıf veya branş öğretmenleri tarafından okutulur. 2. Öğretmenler, kendilerine verilen sınıfın veya şubenin derslerini, programda belirtilen esaslara göre plânlamak, okutmak, bunlarla ilgili uygulama ve deneyleri yapmak, ders dışında okulun eğitim-öğretim ve yönetim işlerine etkin bir biçimde katılmak ve bu konularda kanun, yönetmelik ve emirlerde belirtilen görevleri yerine getirmekle yükümlüdürler. 3. Sınıf öğretmenleri, okuttukları sınıfı bir üst sınıfta da okuturlar. 4. Derslerini branş öğretmeni okutan sınıf öğretmeni, bu ders saatlerinde branş öğretmenleri ile birlikte derse girerler. 5. Okulun bina ve tesisleri ile öğrenci mevcudu, yatılı-gündüzlü, normal veya ikili öğretim gibi durumları göz önünde bulundurularak okul müdürlüğüne düzenlenen nöbet çizelgesine göre öğretmenlerin, normal öğretim yapan okullarda gün süresince, ikili öğretim yapan okullarda ise kendi devresinde nöbet tutmaları sağlanır. 6. Yönetici ve öğretmenler; Resmî Gazete, Tebliğler Dergisi, genelge ve duyurulardan elektronik ortamda yayımlananları Bakanlığın web sayfasından takip eder. 7. Elektronik ortamda yayımlanmayanları ise okur, ilgili yeri imzalar ve uygularlar. 8. Öğretmenler dersleri ile ilgili araç-gereç, laboratuvar ve işliklerdeki eşyayı, okul kütüphanesindeki kitapları korur ve iyi kullanılmasını sağlarlar.

Yönetim İşleri ve Büro Memuru	<ol style="list-style-type: none"> 1. Müdür veya müdür yardımcıları tarafından kendilerine verilen yazı ve büro işlerini yaparlar. 2. Gelen ve giden yazılarla ilgili dosya ve defterleri tutar, yazılanların asıl veya örneklerini dosyalar ve saklar, gerekenlere cevap hazırlarlar. 3. Memurlar, teslim edilen gizli ya da şahıslarla ilgili yazıların saklanması ve gizli tutulmasından sorumludurlar. 4. Öğretmen, memur ve hizmetlilerin özlük dosyalarını tutar ve bunlarla ilgili değişiklikleri günü gününe işlerler. 5. Arşiv işlerini düzenlerler. 6. Müdürün vereceği hizmete yönelik diğer görevleri de yaparlar.
Yardımcı Hizmetler Personeli	<ol style="list-style-type: none"> 1. Yardımcı hizmetler sınıfı personeli, okul yönetimince yapılacak plânlama ve iş bölümüne göre her türlü yazı ve dosyayı dağıtmak ve toplamak, 2. Başvuru sahiplerini karşılamak ve yol göstermek, 3. Hizmet yerlerini temizlemek, Aydınlatmak ve ısıtma yerlerinde çalışmak, 4. Okula getirilen ve çıkarılan her türlü araç-gereç ve malzeme ile eşyayı taşıma ve yerleştirme işlerini yapmakla yükümlüdürler.

Tablo 6. İdari Personelin Hizmet Süresine İlişkin Bilgiler

Hizmet Süreleri	2024 Yıl İtibarıyla	
	Kişi Sayısı	%
1-4 Yıl	-	-
5-6 Yıl	-	-
7-10 Yıl	-	-
10.....Üzeri	2	100

Tablo 7. Öğretmenlerin Hizmet Süreleri (Yıl İtibarıyla)

Hizmet Süreleri	Branşı	Kadın	Erkek	Hizmet Yılı	Toplam
1-3 Yıl	Zihin Engelliler Sınıf Öğretmeni	1		1	1
7-10 Yıl	Zihin Engelliler Sınıf Öğretmeni	2	2	8,9,10	4
11-15 Yıl	Zihin Engelliler Sınıf Öğretmeni	6	3	13,14,15	9
16-20	Zihin Engelliler Sınıf Öğretmeni	1		16	1
20 ve üzeri	Zihin Engelliler Sınıf Öğretmeni	8		21,23,24,25,26,29	8
20 ve üzeri	Teknoloji ve Tasarım Öğretmeni	1		25	1
20 ve üzeri	Müzik Öğretmeni	1		25	1
7-10 Yıl	Görsel Sanatlar Öğretmeni	1		7	1

20 ve üzeri	Görsel Sanatlar Öğretmeni	1		26	1
20 ve üzeri	Bilişim Teknolojisi Öğretmeni		1	21	1
20 ve üzeri	Beden Eğitimi Öğretmeni	1		26	1
7-10 Yıl	Din Kültürü ve Ah. B. Öğretmeni	2		7,10	2
20 ve üzeri	Rehber Öğretmen	1		26	1
	Geçici görevlendirilen öğretmen	5	1		6
	Ücretli öğretmen	4	1		5

Tablo 8. Kurumdaki Mevcut Hizmetli/ Memur Sayısı

	Görevi	Erkek	Kadın	Eğitim Durumu	Hizmet Yılı	Toplam
1	Memur		1	Yüksek Okul		1
2	Hizmetli		1	Lise		1

Tablo 9. Okul/kurum Rehberlik Hizmetleri

Mevcut Kapasite				Mevcut Kapasite Kullanımı ve Performans					
Psikolojik Danışman Norm Sayısı	Görev Yapan Psikolojik Danışman Sayısı	İhtiyaç Duyulan Psikolojik Danışman Sayısı	Görüşme Odası Sayısı	Danışmanlık Hizmeti Alan			Rehberlik Hizmetleri ile İlgili Düzenlenen Eğitim/Paylaşım Toplantısı vb. Faaliyet Sayısı		
				Öğrenci Sayısı	Öğretmen Sayısı	Veli Sayısı	Öğretmenlere Yönelik	Öğrencilere Yönelik	Velilere Yönelik
1	1	1	1	106	40	106	5	5	3

2.7.3 Teknolojik Düzey

Okulumuzda BT sınıfı bulunmaktadır. Sınıflarımızın tamamında FATİH Projesi kapsamında akıllı tahta kurulumu yapılmış olup etkin bir şekilde kullanılmaktadır.

Okulumuza kayıt olan öğrenciler için hazırlanan öğrenci bilgi formları dosyalararak e-okul yönetim bilgi sistemine kaydedilmektedir. Bu sisteme okul idaresi yetkilileri kendi görev tanımları içinde ulaşabilmekte ve bilgiler güncellenmektedir. Bu bilgilerin kaybolmaması için arşivlenmesi ve yedeklenmesi yapılmaktadır. Rehberlik ve psikolojik danışma bölümü, öğrencilerle ilgili yaptığı çalışmalarını Rehberlik Yürütme Kurulunda kurul üyeleri ile paylaşmaktadır. Paylaşılan bilgiler dikkate alınarak önlemlerle ilgili planlama yapılmakta ve arşivlenmektedir.

Teknolojik kaynaklar başta olmak üzere okulumuzda bulunan çalışır durumdaki donanım malzemesine ilişkin bilgiye alttaki tabloda yer verilmiştir.

Tablo 10. Teknolojik Araç-Gereç Durumu

Araç-Gereçler	Mevcut Durum	İhtiyaç
AKILLI tahta	19	
Bilgisayar Laboratuvarı	Var	
Bilgisayar	20	
Yazıcı	5	
Tarayıcı	2	
Güvenlik kamerası	16	
Projeksiyon	0	
Televizyon	2	
İnternet bağlantısı	Var	
Okul/kurumun İnternet sitesi	Var	

Mitat Enç Özel Eğitim İlkokulu ve Ortaokulu Fiziki Altyapısı

Tablo 11. Fiziki Mekân Durumu

Fiziki Mekân	Var	Yok	Adedi	İhtiyaç
Öğretmen Çalışma Odası	X		1	
Ekipman Odası		X	-	
Kütüphane		X	-	
Rehberlik Servisi	X		1	
Resim Sınıfı	X		1	
Müzik Sınıfı	X		1	
Çok Amaçlı Salon	X		1	
Teknoloji Tasarım sınıfı		X	-	
Bilgisayar Laboratuvarı	X		1	
Yemekhane	X		1	
Spor Salonu		X	-	
Otopark		X	-	
Spor Alanları		X	-	
Kantin		X	-	
Fen Bilgisi Laboratuvarı		X	-	
Arşiv	X		1	
Veli Bekleme Odası	X		1	
Revir	X		1	
Bireysel Eğitim Odası		X	-	
Toplumsal Uyum Becerileri Odası		X	-	
Oyun odası		X	-	

2.7.4 Mali Kaynaklar

Okul/Kurumun mali kaynak analizi aşağıda belirtilmiştir. Okulumuzda finansal ve fiziksel kaynakların yönetimi süreci kapsamında finansal kaynaklar yönetilmektedir. Okulumuzda finans kaynaklar yıllık bütçe planına göre oluşturulmaktadır. Giderlerle ilgili düzenlemeler Okul Aile Birliği ve komisyonlar tarafından yapılmaktadır. Okulumuz kar amacı gütmeyen bir kuruluştur. Yıllık bütçe gelirleri Okul Aile Birliğine yapılan veli bağışları ve kermes gibi organizasyonlardan elde edilen gelirlerden oluşmaktadır. Okulumuz bütçesi oluşturulurken çalışanlar bilgilendirilmektedir. Toplantılarda bireysel ve grup olarak belirlenen ihtiyaçlar okulumuz finansal kaynaklarından sağlanmaktadır.

Yatırımlar, okulumuzun politika ve stratejilerini destekleyecek doğrultuda öncelikli ihtiyaçlarına göre planlanmakta, satın alma komisyonu tarafından teklifler alınmakta ve değerlendirme yapılarak uygun teklif seçilmektedir. Alınan hizmet ve araç-gereçler, muayene ve teslim alma komisyonu tarafından teslim alınarak ilgili demirbaş defterine kaydedilmektedir.

Okul Aile Birliği çalışanları, Okul Gelişim Yönetim Ekibi ve toplantılarda birlikte olunarak bilgi birikimi aktarılmaktadır. Ayrıca tüm gelir ve giderler TEFBİS sistemine işlenmektedir.

Tablo 12. Kaynak Tablosu

TAHMİNİ KAYNAKLAR	Mevcut Durum	30%	15%	15%	10%	10%	TOPLAM
		2024	2025	2026	2027	2028	
Genel Bütçe	86.927,52	113.005,78	129.956,64	149.450,14	164.395,15	180.834,67	737.642,38
Okul Aile Birlikleri	41.535,00	53.995,50	62.094,83	71.409,05	78.549,95	86.404,95	352.454,28
Kira Gelirleri	0,00	0,00	0,00	0,00	0,00	0,00	0,00
Döner Sermaye	0,00	0,00	0,00	0,00	0,00	0,00	0,00
Dış Kaynak/Projeler	0,00	0,00	0,00	0,00	0,00	0,00	0,00
Diğer	0,00	0,00	0,00	0,00	0,00	0,00	0,00
TOPLAM	128.462,52	167.001,28	192.051,47	220.859,19	242.945,11	267.239,62	1.090.096,65
Birim Strateji Maliyeti		7.886,17	9.069,10	10.429,46	11.472,41	12.619,65	
Yıllık Genel Yönetim Gideri		25.050,19	28.807,72	33.128,88	36.441,77	40.085,94	163.514,50
Yıllık Amaç Maliyeti		141.951,08	163.243,75	187.730,31	206.503,34	227.153,67	926.582,16

Tablo 13. Gelir-Gider Tablosu

YILLAR	2021		2022		2023	
	GELİR	GİDER	GELİR	GİDER	GELİR	GİDER
Temizlik		18.326,50		20.356,50		46.492,80
Küçük Onarım		-		-		-
Bilgisayar Harcamaları						
Büro Makinaları Harcamaları						
Telefon	30.526,65		40.656,50		86.927,52	
Sosyal Faaliyetler						
Kırtasiye		12.200,15		20.300,00		40.431,72
GENEL TOPLAM		30.526,65		40.656,50		86.927,52

2.7.5 İstatistiki Veriler

Okulumuz hafif düzeyde zihin engelli öğrencilere eğitim vermekte olup öğrencilerimiz sınıf tekrarı yapmamaktadır. Sınıf mevcutlarımız yönetmelikte en fazla 10 olarak belirlenmiştir. İlkokuldan mezun olan öğrencilerimiz, okulumuz ortaokul kısmına, devam etmektedir.

Öğrencilere İlişkin Bilgiler:

Karşılaştırmalı Öğretmen/Öğrenci Durumu

ÖĞRETMEN	ÖĞRENCİ		OKUL	
Toplam öğretmen sayısı	Öğrenci sayısı		Toplam öğrenci sayısı	Öğretmen başına düşen öğrenci sayısı
	Kız	Erkek		
40	34	72	106	2,65

Öğrenci Sayısına İlişkin Bilgiler						
	2024-2025		2025-2026		2026-2027	
	Kız	Erkek	Kız	Erkek	Kız	Erkek
Öğrenci Sayısı	34	72				
Toplam Öğrenci Sayısı	106					

Yerleşim Alanı ve Derslikler

YERLEŞİM		
Toplam Alan (m2)	Bina Alanı (m2)	Bahçe alanı (m2)
15000	6400	8600

2.8 Çevre Analizi (PESTLE)

Çevre analiziyle okul/kurum üzerinde etkili olan veya olabilecek politik, ekonomik, sosyo-kültürel, teknolojik, yasal çevresel dış etkenlerin tespit edilmesi amaçlanmıştır.

Tablo 14 PESTLE Analiz Tablosu

Politik-Yasal etkenler	Ekonomik etkenler
<ul style="list-style-type: none">• Yeterli öğretmen atamasının yapılması,• Mevcut yönetmeliklerin ve kanunların güncellenmesi,• Özel eğitime bakış açısı,• Özel eğitim okullarının özel eğitimciler tarafından yönetilmesi,• İdari kadronun özel eğitimcilerden oluşması,• Öğrenci merkezli eğitim anlayışının benimsenmesi• Özel eğitime verilen önem derecesi• Planlı çalışmanın okulumuza sağlayacağı katkı• Toplumsal uyum becerilerinin kazandırılmasında eğitim politikasının etkisi• Öğrenci yetiştirmedeki politikamızın öğrenci davranışlarına yansımaları• Okulun paydaş memnuniyeti• Yerel yönetimin özel eğitime verdiği destek	<ul style="list-style-type: none">• Ülkenin yıllık bütçesinden eğitime yeterli payın ayrılmıyor olması• Okulun kendine ait bir gelirin olmaması• Tasarruf tedbirlerinin öncelikle eğitim alanından başlıyor olması• Eğitim için harcanan paranın sonucunun hemen görülemiyor olması. (Eğitimin sonucu hemen görülemiyor)• Annelerin de çalışma hayatına katılarak ailenin ekonomik düzeyini arttırmaları,• İşsizlik oranının artması sebebiyle işsiz anne babaların sayısının artması.• Ailelerin gelir düzeyinin düşmesi,• Çevrenin ekonomik düzeyinin okul başarısına etkisi• İstihdam alanlarındaki değişimler, çevre insanının buna cevap verme yeteneği• Velilerden maddi destek alınamaması• Merkezi yönetimin maddi katkıları• Ekonomik kriz vb. etkileri• Sivil Toplum Kuruluşlarının ve Hayırseverlerin yardım ve işbirliği teklifleri• Okul Aile Birliğinin katkısı• Fason iş alanları
Sosyokültürel etkenler	Teknolojik etkenler
<ul style="list-style-type: none">• Daha fazla hizmet içi eğitime katılma konusunda öğretmenlerin istekli olması,• Okul rehberlik hizmetlerinin Ailelerin ve öğrencilerinin bilinçlenmesi için yaptığı çalışmalar,• Boşanmış ebeveyn sayısının artması,• Göç etmiş bireylerin okullarımızda daha fazla bulunmaya başlamış olması,	<ul style="list-style-type: none">• Sınıflarda akıllı tahtaların bulunması• Akıllı tahtalarda internet ağının kullanılabilirliği olması,• İhtiyaç duyulan örnek çalışmalara kolaylıkla ulaşılabilirliği olması,• Öğretmenlerin teknoloji kullanım becerilerinin olması,• Ulaşılabilir bilginin hepsinin güvenilir olmaması,

<ul style="list-style-type: none"> • Nüfus artışı oranına göre otizmlili bireylerin sayısının artması • Değerlerin ve etik kuralların hızlı değişimi • Hayat beklentilerindeki değişimler, • Ebeveynlerin çocuklarının toplumsal uyum becerilerindeki sorumluluğunu öğretmene bırakma, • Obezitenin artması, • Sağlıksız beslenme kaynaklı sağlık sorunlarının artması, • Veli eğitim seviyesinin düşük oluşu • Sosyal – kültürel faaliyet alanlarının oluşu • Çevrenin sosyal ekonomik seviyesi ve büyümesi • Çevrenin okullaşma oranı, eğitim düzeyi • Çevredeki benzer okulların çokluğu • Değişen aile yapısı • Geleneksel sosyal yapının değişime uğraması 	<ul style="list-style-type: none"> • Öğretmenlerin teknolojiyi kullanırken güvenli, bilgiye ulaşma becerisinin olması, • Teknoloji bağımlılığının artması, • Teknolojik etmenlerin faydalarının yanında dikkat sürelerini ve motivasyonu azaltması, • Yapılan faydalı çalışmalara sosyal medya aracılığı ile hızlı bir şekilde ulaşılabilmesi, • Öğrenmeyi sadece sınıflara mahkûm etmemesi. Öğrenme okulun dışındaki mekan ve zamanlarda da devam etmekte, • Bilgisayar ve internetin bilinçli kullanımının öğrenci gelişimine etkisi • İnternet kafelerin amacına uygun hizmet vermemesi • Teknolojik ders araç – gereçlerinin öğrenci başarısına etkileri
--	--

Çevresel Etkenler

- Sanayinin şehrin merkezinde bulunması,
- Fiziksel aktiviteyi sürdürecekt doğal parkların ve yeşil alanın yetersiz olması,
- Nüfusun hızlı artışı altyapının yetersiz kalması,
- Özel eğitim gereksinimi olan bireylere uygun olan okulların binalarının yetersizliği,
- Sıfır Atık Projesi uygulamalarının çoğalması,
- Toplumda kitap okuma, spor yapma, sanatsal ve kültürel faaliyetlerde bulunma alışkanlığının yetersiz olması.
- Araç sayısının artması.
- Yapılaşmadan dolayı çevre kirliliğinin artması.

2.9 Güçlü ve Zayıf Yönler ile Fırsatlar ve Tehditler (GZFT) Analizi

Okul/kurumun güçlü ve zayıf yönleri ile okul/kurum dışında oluşabilecek fırsatlar ve tehditler belirlenmiştir.

Tablo 15 GZFT Analizi

İç Çevre	
Güçlü Yönler	Zayıf Yönler
<ol style="list-style-type: none">1- Öğretmen kadrosunun okulun özelliklerine uygun olması; branş öğretmenlerinin rehber öğretmenin ve hemşirenin olması.2- Okulun tam gün olması3- Öğle yemeğinin olması4- Taşımali sistemden dolayı servislerin ücretsiz olması5- FATİH Projesinin ve altyapısının olması6- FATİH Projesi Rehber Öğretmenin olması7- Bursa'daki tek okul olmamız nedeniyle talep görmesi8- Okulun konumunun ulaşım açısından merkezi olması9- İlgili veli oranının yükselmesi	<ol style="list-style-type: none">1- Üç okulun aynı binada eğitim vermesi ve ortak kullanım alanlarındaki sıkıntılar2- Spor salonunun olmaması3- Çevrede okul tabelamızın olmaması4- İlkokul ve ortaokul programının okulumuz öğrencilerine uygun olmaması5- Özel eğitimde kullanılan eğitim araç gerecinin (ders kitabı, mateyal) yeterli olmaması6- Okulumuz öğrencilerin seviyelerine uygun rehberlik etkinlik ve programının olmaması7- Okul binasının öğrenci profil ve eğitim öğretim ihtiyaçlarına uygun olmaması8- Okulumuzu mali yönden destekleyen herhangi bir kurum ya da kuruluşun olmayışı9- Okul öğrenci profilinde hem zihinsel engel hem de spektrum bozukluğunun bir arada bulunması
Dış Çevre	
Fırsatlar	Tehditler
<ol style="list-style-type: none">1- Okula ulaşımın kolay olması2- Okul aile birliğinin çalışmaları3- Üst resmi kuruluşların okula destek vermesi4- Servis refakatçilerinin gün içinde okulda görevlendirilmeleri	<ol style="list-style-type: none">1- Okulumuzun eğitim öğretim programına uygun olmayan öğrencilerin okulumuza yerleştirilmesi2- Toplum tarafından çocukların destek görmemesi.3- Okulumuz Öğrencilerinin toplum tarafından istismara açık olması4- Öğrencileri güvenliği açısından okulun ana cadde üzerinde olması5- Okul binasını paylaştığımız diğer okul öğrencilerinin okulumuz öğrencilerine karşı davranışları6- Okul binasının giriş çıkışının çok fazla olması

2.10 Tespit ve İhtiyaçların Belirlenmesi

Gelişim ve sorun alanları analizi ile GZFT analizi sonucunda ortaya çıkan sonuçların planın geleceğe yönelim bölümü ile ilişkilendirilmesi ve buradan hareketle hedef, gösterge ve eylemlerin belirlenmesi sağlanmaktadır.

Gelişim ve sorun alanları ayrımında eğitim ve öğretim faaliyetlerine ilişkin üç temel tema olan Eğitime Erişim, Eğitimde Kalite ve kurumsal kapasite kullanılmıştır.

- Eğitime erişim, öğrencinin eğitim faaliyetine erişmesi ve tamamlamasına ilişkin süreçleri;
- Eğitimde kalite, öğrencinin akademik başarısı, sosyal ve bilişsel gelişimi ve istihdamı da dâhil olmak üzere eğitim ve öğretim sürecinin hayata hazırlama evresini;
- Kurumsal kapasite ise kurumsal yapı, kurum kültürü, donanım, bina gibi eğitim ve öğretim sürecine destek mahiyetinde olan kapasiteyi belirtmektedir.

Eğitim Öğretime Erişim ve Katılım	Eğitim ve Öğretimde Kalite	Kurumsal Kapasite
<ul style="list-style-type: none">• Öğrencilerin eğitim ve öğretime etkin katılımlarıyla süreci tamamlamalarını sağlamak.	<ul style="list-style-type: none">• Öğrencilerin tüm gelişim alanlarındaki özellikleri ve eğitim ihtiyaçları ile akademik yeterliklerini artırmak.• Öğrencilerin gelişimlerini bir bütün olarak desteklenmesini, ilgi, yetenek, değer, tutum ve kişilik özelliklerini keşfetmesini sağlamak.	<ul style="list-style-type: none">• Yönetici, öğretmen ve diğer personelin bilgi, beceri ve mesleki yeterliliklerini geliştirmeleri için eğitim almaları sağlanacaktır.• Okul ve kurumların eğitim ve öğretime katılımını arttırmak amacıyla bölgesel (yerel), ulusal ve uluslararası proje, araştırma, yarışma ve etkinliklere katılımı artırılacaktır.

Gelişim ve Sorun Alanlarımız

1.TEMA	EĞİTİM ÖĞRETİME ERİŞİM VE KATILIM
1.	Okula devam noktasında öğrencilerin sağlık sorunlarından dolayı oluşan devamsızlık oranları.
2.	Öğrencilerin rehabilitasyon merkezinden aldıkları eğitimin okul saatlerine denk gelmesi.
3.	Ailelerin yaşadıkları sağlık sorunları.

2.TEMA	EĞİTİM ÖĞRETİMDE KALİTE
1.	Sosyal, Kültürel ve Fiziksel Gelişim / Eğitim öğretim sürecinde sanatsal, sportif ve kültürel faaliyetlerin azlığı
2.	Öğretim Yöntemleri / Öğretmenlere yönelik hizmet içi eğitimler
3.	Teknolojik imkânlar / Eğitimde bilgi ve iletişim teknolojilerinin kullanımı
4.	Rehberlik / Kişisel rehberlik hizmetleri, eğitsel rehberlik hizmetleri
5.	İzleme ve Eğitsel değerlendirme çalışmaları
6.	Ders Araç Gereçleri/Materyal temini
7.	Alan mezunu öğretmen sayısının yetersizliği

3.TEMA	KURUMSAL KAPASİTE
1.	Kurumsal İletişim / Çalışma ortamlarının iletişimi ve iş motivasyonunu sağlayacak biçimde düzenlenmemesi
2.	Kurumsal İletişim / İç ve dış paydaşları ile etkin ve sürekli iletişim sağlanamaması.
3.	Kurumsal Yönetim / Kurumsal aidiyet duygusunun geliştirilmemesi
4.	Kurumsal Yapı / Okul ve kurumların sosyal, kültürel, sanatsal ve sportif faaliyet alanlarının yetersizliği.
5.	Tüm okul fiziksel alanlarının yetersizliği.
6.	Donanım/Binanın sürekli tadilat yapılmaya ihtiyacının bulunması.

3.BÖLÜM

GELECEĞE BAKIŞ

3. GELECEĐE BAKIŐ

Okul M¼d¼rl¼g¼m¼z¼n Misyon, vizyon, temel ilke ve deđerlerinin oluŐturulması kapsamında ¼ğretmenlerimiz, ¼ğrencilerimiz, velilerimiz, alıŐanlarımız ve diđer paydaŐlarımızdan alınan g¼r¼Őler, sonucunda stratejik plan hazırlama ekibi tarafından oluŐturulan Misyon, Vizyon, Temel Deđerler; Okulumuz ¼st kurulana sunulmuŐ ve ¼st kurul tarafından onaylanmıŐtır.

3.1 Misyon

¼ğrencilerimizi; baŐkalarına bađımlı kalmadan yaŐamlarını s¼rd¼rebilecekleri yetenekleri kazandırmak, kendilerini ifade edebilen, topluma uyum ve yarar sađlayan, kendisiyle ve evresiyle barıŐık, saygılı, mutlu, baŐarılı ¼retken bireyler olarak yetiŐtirmektir.

3.2 Vizyon

“İL APINDA ¼ZEL EĐİTİM ALANINDA KALİTELİ EĐTİM VEREN ¼RNEK OKUL OLMAK”

3.3 Temel Deđerler

- BireyselleŐtirilmiŐ eđitim
- ¼ğrenci merkezli eđitim
- alıŐana ve fikirlerine deđer verme
- alıŐkanlık, d¼r¼Őtl¼k, verimlilik ve ¼retkenlik
- Fırsat eŐitliđi
- S¼rekli geliŐim
- Yapıcı iletiŐim.
- Sevgi, saygı ve hoŐg¼r¼ ortamı
- Okul- aile iŐbirliđi
- Katılımcılık
- Őeffaflık
- Yeniliklere aık olma
- Sistemli ve planlı alıŐma
- G¼venli okul ortamı

3.4 Amaç, Hedef ve Performans Göstergesi ile Stratejiler

TEMA	EĞİTİM-ÖĞRETİME ERİŞİM ve KATILIM								
Amaç 1	Öğrencilerin eğitim ve öğretime etkin katılımlarıyla süreci tamamlamalarını sağlamak.								
Hedef 1.1	Öğrencilerin okula erişim, devam ve okulu tamamlama oranları artırılabacaktır.								
Performans Göstergeleri	Hedef Etkisi	Başlangıç Değeri	2024	2025	2026	2027	2028	İzleme Sıklığı	Rapor Sıklığı
PG 1.1.1 İl-ilçe özel eğitim hizmetleri kurulu tarafından yerleştirilme kararı verilen öğrencilerin kayıt yaptırma oranı (%)	100	100	100	100	100	100	100	1 yıl	1-2 yıl
PG 1.1.2 Bir eğitim ve öğretim yılında devamsızlık süresi 50 günden fazla olan öğrenci oranı (%)	0	10	0	0	0	0	0	Sürekli	
PG 1.1.6 Sağlık sorunları ve diğer nedenlerle okula devam edemeyen öğrencilerin uygun eğitim ortamlarına yönlendirilme ve yerleştirilme oranı (%)	100	100	100	100	100	100	100	Sürekli	
PG 1.1.4 Okula yeni başlayan öğrencilerden uyum eğitimine katılanların oranı	100	100	100	100	100	100	100	1-30 Eylül	
Koordinatör Birim	Okul Müdürü, Müdür Yardımcısı								
İş birliği Yapılacak Birimler	Özel Eğitim Sınıf Öğretmeni, Veli, Rehber Öğretmen, RAM								
Riskler	Okul binasındaki sınıfların ihtiyacı karşılama noktasında yetersizliği								
Stratejiler	<ol style="list-style-type: none"> Okula yeni başlayan öğrencilere oryantasyon eğitimi verilecektir. Öğrencilerin devamsızlık yapmasına sebep olan faktörler belirlenerek bunların öğrenciler üzerindeki olumsuz etkisini azaltacak tedbirler alınacaktır. Okulumuzun fiziki ortamları özel eğitime ihtiyaç duyan bireylerin gereksinimlerine uygun biçimde düzenlenecektir. Öğrencilerin uygun eğitim ortamlarına yönlendirilmesi amacıyla yeniden eğitsel değerlendirme ve tanılama yapılması için Rehberlik ve Araştırma Merkezi'ne (RAM) yönlendirme yapılacaktır. 								
Maliyet Tahmini	308.860,72								
Tespitler	Bir eğitim ve öğretim yılında devamsızlık süresi 50 günden fazla olan öğrencilerin tespit edilip ailelere devamsızlık mektuplarının gönderilmesi.								
İhtiyaçlar	Verilerin e-okul ortamından düzenli takip edilmesi.								

TEMA	EĞİTİM-ÖĞRETİME ERİŞİM ve KATILIM								
Amaç 1	Öğrencilerin eğitim ve öğretime etkin katılımlarıyla süreci tamamlamalarını sağlamak.								
Hedef 1.2	Öğrencilerin ders dışı etkinliklere katılımları artırılacaktır.								
Performans Göstergeleri	Hedefe Etkisi	Başlangıç Değeri	2024	2025	2026	2027	2028	İzleme Sıklığı	Rapor Sıklığı
PG 1.2.1 Bir eğitim ve öğretim yılında bilimsel, sosyal, kültürel, sanatsal ve sportif alanlarda faaliyetlere katılan öğrenci oranı (%)	100	80	100	100	100	100	100	sürekli	
PG 1.2.2 Yerel, ulusal ve uluslararası etkinliklere (proje, yarışma vb.) katılan öğrenci oranı (%)	10	10	20	20	20	20	20	sürekli	
Koordinatör Birim	Okul müdürü, Müdür yardımcısı								
İş birliği Yapılacak Birimler	Özel eğitim sınıf öğretmeni, Branş öğretmeni, Rehber Öğretmen								
Riskler	Öğrencilerin bilimsel, sosyal, kültürel, sanatsal ve sportif alanlarda faaliyetlere katılmak için ulaşımda yaşanan sıkıntılar.(Okul Servisi)								
Stratejiler	<ol style="list-style-type: none"> 1. Bilimsel, sosyal, kültürel, sanatsal ve sportif alanlarda kurum içi ve kurum dışı düzenlenen faaliyetler artırılacaktır. 2. Öğrencilerin yerel, ulusal ve uluslararası etkinliklere (proje, yarışma vb.) katılmaları teşvik edilecektir. 3. Öğrenciler için bilimsel, sosyal, kültürel, sanatsal ve sportif faaliyetler düzenlenmesi için kurum, kuruluş, sivil toplum kuruluşları vb. ile iş birliği yapılacaktır. 								
Maliyet Tahmini	154.430,36								
Tespitler	Okulun servis hizmetin sunan firma ile yapılacak anlaşma. Yarışmalarda başarı gösterenlerin ödüllendirilerek teşvik edilmesi.								
İhtiyaçlar	Yarışmalara öğrenci hazırlanması.								

TEMA	EĞİTİM-ÖĞRETİMDE KALİTE								
Amaç 2	Öğrencilerin tüm gelişim alanlarındaki özellikleri ve eğitim ihtiyaçları ile akademik yeterliklerini artırmak.								
Hedef 2.1	Öğrencilerin akademik başarı düzeylerinin artırılmasına yönelik çalışmalar yürütülecektir.								
Performans Göstergeleri	Hedef Etkisi	Başlangıç Değeri	2024	2025	2026	2027	2028	İzleme Sıklığı	Rapor Sıklığı
PG 2.1.1 BEP Planı	100	100	100	100	100	100	100	sürekli	
PG 2.1.2 Gözlem formları	100	100	100	100	100	100	100	sürekli	
PG 2.1.3 BEP'e göre hazırlanan sınavlar	100	100	100	100	100	100	100	Dönemlik 2 defa	
Koordinatör Birim	Okul müdürü, Müdür yardımcısı								
İş birliği Yapılacak Birimler	Özel eğitim sınıf öğretmeni, Branş öğretmeni, Rehber Öğretmen								
Riskler	<ol style="list-style-type: none"> 1. Öğrencilerin devamsızlık problemi 2. Okuma hızının kitap okuma sayısını etkilemesi 3. Eğitim öğretime verilen araların öğrenci akademik başarısını olumsuz etkilemesi 								
Stratejiler	<ol style="list-style-type: none"> 1. Öğrencilerin genel derslerdeki kazanım eksiklikleri tespit edilerek destekleme yetiştirme kursları (DYK) ve tamamlayıcı eğitim faaliyetleri başta olmak üzere okulda destekleyici eğitim faaliyetleri yapılacaktır. 2. Uzaktan eğitim videoları aracılığıyla öğrencilerin tamamlayıcı ve destekleyici eğitim almaları sağlanacaktır. 3. Öğrencilerin kitap okumasını teşvik etmek için etkinlikler düzenlenecektir. 								
Maliyet Tahmini	154.430,36								
Tespitler	Özel eğitimde dijital platformlar ile beraber yazılı ve görsel materyallerin birlikte kullanılması.								
İhtiyaçlar	<ol style="list-style-type: none"> 1. Destekleme yetiştirme kursları (DYK) açılması 2. Tamamlayıcı eğitim faaliyetlerinin yapılması 3. Uzaktan eğitim videoları için linklerin paylaşılması 4. Kitap okuma sayısının artırılması için öğrencilerin teşvik edilmesi. (ödül) 								

TEMA	EĞİTİM-ÖĞRETİMDE KALİTE								
Amaç 3	Öğrencilerin gelişimlerini bir bütün olarak desteklenmesini, ilgi, yetenek, değer, tutum ve kişilik özelliklerini keşfetmesini sağlamak.								
Hedef 3.1	Öğrencilerin bir bütün olarak gelişimlerini desteklemek ve gelişimlerini olumsuz yönde etkileyebilecek risk etmenlerini azaltmak, koruyucu etmenleri artırmak amacıyla çalışmalar yürütülecektir.								
Performans Göstergeleri	Hedefe Etkisi	Başlangıç Değeri	2024	2025	2026	2027	2028	İzleme Sıklığı	Rapor Sıklığı
PG 3.1.1 Sosyal duygusal gelişim alanına yönelik çalışma yapılan öğrenci oranı	30	70	75	80	85	90	100	Yıllık	Yıllık
PG 3.1.2 Akademik gelişim alanına yönelik çalışma yapılan öğrenci oranı	100	100	100	100	100	100	100	Aylık	Dönemlik
Koordinatör Birim	Okul müdürü, Müdür yardımcısı, Özel Eğitim Öğretmenleri ve Branş Öğretmenleri								
İş birliği Yapılacak Birimler	BEP Kurulu, Okul Rehberlik hizmetleri Yürütme Kurulu								
Riskler	Öğrenci Devamsızlığı, Öğrencinin akademik seviyeye uygun olmayışı, özel eğitime bakış açıları, rehberlik hizmetlerine bakış açısı, salgın hastalıklar, doğal afetler, yaşanabilecek krizler.								
Stratejiler	S1. Rehberlik ihtiyacı belirleme anketi sonuçlarından yararlanarak gelişim alanlarına yönelik öğrencilerle yürütülecek çalışmalar belirlenecektir. S2. Belirlenen çalışmalar okul rehberlik ve psikolojik danışma programı kapsamında uygulanacaktır.								
Maliyet Tahmini	102.953,57								
Tespitler	Öğrenci gözlem formları, RİBA, Öğrenci görüşme formları, Sınavlar								
İhtiyaçlar	1- Eğitim öğretim ortamlarında kullanılabilir uygun materyaller 2- Teknolojik aletler(etkileşimli tahta, tablet vb.)								

TEMA	EĞİTİM-ÖĞRETİMDE KALİTE								
Amaç 3	Öğrencilerin gelişimlerini bir bütün olarak desteklenmesini, ilgi, yetenek, değer, tutum ve kişilik özelliklerini keşfetmesini sağlamak.								
Hedef 3.2	Öğrencilerin gelişimlerini olumsuz yönde etkileyebilecek problemlerin çözümüne yardımcı olmak amacıyla çalışmalar yürütülecektir.								
Performans Göstergeleri	Hedefe Etkisi	Başlangıç Değeri	2024	2025	2026	2027	2028	İzleme Sıklığı	Rapor Sıklığı
PG 3.2.1 Bireysel görüşme yapılan öğrenci oranı	20	30	30	35	40	45	50	Yıllık	Yıllık
PG 3.1.2 Psikososyal müdahale kapsamında çalışma yapılan öğrenci oranı	20	50	50	55	60	65	70	Yıllık	Yıllık
Koordinatör Birim	Okul müdürü, Müdür yardımcısı, Rehberlik Hizmetleri Yürütme Kurulu, RAM								
İş birliği Yapılacak Birimler	Okul Rehberlik hizmetleri Yürütme Kurulu, RAM, Özel Eğitim Hizmetleri Genel Müdürlüğü								
Riskler	Öğrenci Devamsızlığı, rehberlik hizmetlerine bakış açısı								
Stratejiler	S1 Okul risk haritaları sonuçları doğrultusunda çalışma yapılması gereken öğrenciler belirlenecektir. S2 Belirlenen öğrencilerle bireysel veya grupla çalışmalar yürütülecektir.								
Maliyet Tahmini	102.953,57								
Tespitler	Öğrenci gözlem formları, RİBA, Öğrenci görüşme formları								
İhtiyaçlar	1- Rehberlik Servisi 2- Teknolojik aletler(etkileşimli tahta, bilgisayar, tablet vb.)								

TEMA	EĞİTİM-ÖĞRETİMDE KALİTE								
Amaç 3	Öğrencilerin gelişimlerini bir bütün olarak desteklenmesini, ilgi, yetenek, değer, tutum ve kişilik özelliklerini keşfetmesini sağlamak.								
Hedef 3.3	Öğrencinin gelişimini desteklemek için öğretmen, veli, yönetici ve okul içerisinde öğrenci ile iletişimde olan diğer kişilere kendilerini geliştirmeleri, ortak ve yeterli bir rehberlik anlayışı kazanmaları amacıyla çalışmalar yürütülecektir.								
Performans Göstergeleri	Hedefe Etkisi	Başlangıç Değeri	2024	2025	2026	2027	2028	İzleme Sıklığı	Rapor Sıklığı
PG 3.3.1 Müşavirlik hizmeti sunulan öğretmen oranı	20	40	40	45	50	55	60	Yıllık	Yıllık
PG 3.3.2 Müşavirlik hizmeti sunulan veli oranı	20	40	40	45	50	55	60	Yıllık	Yıllık
PG 3.3.3 Müşavirlik hizmeti sunulan diğer kişilerin oranı	100	100	100	100	100	100	100	Yıllık	Yıllık
Koordinatör Birim	Okul Müdürü, Müdür Yardımcısı, Rehberlik Hizmetleri Yürütme Kurulu								
İş birliği Yapılacak Birimler	Okul Rehberlik Hizmetleri Yürütme Kurulu, Okul Aile Birliği, Okul Müdürü, Müdür Yardımcısı								
Riskler	Randevuya gelmeme, alınan kararlara uymama, İşbirliği içinde çalışmama, ortak tutum sergilenmemesi.								
Stratejiler	S1 Rehberlik ihtiyacı belirleme anketi sonuçlarından yararlanarak öğretmen, veli ve diğer kişilere yönelik yürütülecek çalışmalar belirlenecektir. S2. Belirlenen çalışmalar okul rehberlik ve psikolojik danışma programı kapsamında uygulanacaktır.								
Maliyet Tahmini	102.953,57								
Tespitler	Okul aile birliği toplantıları , ŞÖK toplantıları, Rehberlik Hizmeti Yürütme Kurulu Toplantıları.								
İhtiyaçlar	1- Rehberlik Servisi 2- Teknolojik aletler(etkileşimli tahta, bilgisayar, tablet vb.) 3- Toplantı Salonu								

TEMA	KURUMSAL KAPASİTE								
Amaç 4	Yönetici, öğretmen ve diğer personelin bilgi, beceri ve mesleki yeterliliklerini geliştirmeleri için eğitim almaları sağlanacaktır.								
Hedef 4.1	Okuldaki yönetici ve öğretmenlerin bilgi, beceri ve mesleki yeterliliklerinin artırılmasına yönelik çalışmalar yapılacaktır.								
Performans Göstergeleri	Hedefe Etkisi	Başlangıç Değeri	2024	2025	2026	2027	2028	İzleme Sıklığı	Rapor Sıklığı
PG 4.1.1 Düzenlenen eğitim sayısı	1	3	3	3	4	4	4	Yıllık	Yıllık
PG 4.1.2 Eğitime katılan yönetici ve öğretmen sayısı	1	42	42	42	42	42	42	Yıllık	Yıllık
Koordinatör Birim	Okul müdürü, Müdür yardımcısı								
İş birliği Yapılacak Birimler	MEB, Sağlık Bakanlığı, Emniyet Genel Müdürlüğü, Nilüfer İlçe Milli Eğitim Öğretmen Yetiştirme Geliştirme Şube Müdürlüğü, Öğretmenler, İdareciler								
Riskler	Katılım, teknik sorunlar.								
Stratejiler	Yönetici ve öğretmenlerin bilgi, beceri ve mesleki yeterliliklerinin geliştirilmesine yönelik fırsatlar sağlanacaktır.								
Maliyet Tahmini	51.476,79								
Tespitler	Anketler, Katılım Listeleri, Sınavlar								
İhtiyaçlar	Konferans Salonu, Teknolojik aletler								

TEMA	KURUMSAL KAPASİTE								
Amaç 4	Yönetici, öğretmen ve diğer personelin bilgi, beceri ve mesleki yeterliliklerini geliştirmeleri için eğitim almaları sağlanacaktır.								
Hedef 4.2	Ailelere yönelik bilgi, beceri ve tutumların geliştirilmesine yönelik çalışmalar yapılacaktır.								
Performans Göstergeleri	Hedefe Etkisi	Başlangıç Değeri	2024	2025	2026	2027	2028	İzleme Sıklığı	Rapor Sıklığı
PG 4.2.1 Düzenlenen eğitim sayısı	2	3	3	4	5	5	5	Yıllık	Yıllık
PG 4.2.2 Eğitime katılan kişi sayısı	25	10	15	20	25	30	35	Yıllık	Yıllık
Koordinatör Birim	Okul müdürü, Müdür yardımcısı								
İş birliği Yapılacak Birimler	Rehber Öğretmen, Öğretmenler, İdareciler, Aileler, Üniversite, Sağlık Müdürlükleri, Emniyet Müdürlüğü,								
Riskler	Katılım, teknik sorunlar.								
Stratejiler	Eğitimlerin düzenlenmesine ilişkin ilgili kurum ve kuruluşlarla iş birliği yapılacaktır.								
Maliyet Tahmini	51.476,79								
Tespitler	Anketler, Katılım Listeleri								
İhtiyaçlar	Konferans Salonu, Teknolojik aletler								

TEMA	KURUMSAL KAPASİTE								
Amaç 4	Yönetici, öğretmen ve diğer personelin bilgi, beceri ve mesleki yeterliliklerini geliştirmeleri için eğitim almaları sağlanacaktır.								
Hedef 4.3	Okuldaki diğer personelin özel eğitim alanında bilgi ve farkındalıklarının artırılmasına yönelik çalışmalar yapılacaktır.								
Performans Göstergeleri	Hedefe Etkisi	Başlangıç Değeri	2024	2025	2026	2027	2028	İzleme Sıklığı	Rapor Sıklığı
PG 4.3.1 Verilen eğitim sayısı	1	1	1	2	2	2	2	Yıllık	Yıllık
PG 4.3.2 Eğitime katılan personel sayısı	1	33	33	33	33	33	33	Yıllık	Yıllık
Koordinatör Birim	Okul müdürü, Müdür yardımcısı								
İş birliği Yapılacak Birimler	Rehber Öğretmen, İdareciler, Sağlık Müdürlükleri, Emniyet Müdürlüğü, Üniversite								
Riskler	Katılım, teknik sorunlar.								
Stratejiler	Eğitimlerin düzenlenmesine ilişkin ilgili kurum ve kuruluşlarla iş birliği yapılacaktır.								
Maliyet Tahmini	51.476,79								
Tespitler	Anketler, Katılım Listeleri								
İhtiyaçlar	Konferans Salonu, Teknolojik aletler								

4.BÖLÜM

MALİYETLENDİRME

4. MALİYETLENDİRME

Tablo 16 Tahmini Maliyet Tablosu

Strateji Sayısı	Amaç ve Hedef	2024	2025	2026	2027	2028	Toplam Maliyet
	Amaç 1	70.976	81.622	93.865	103.252	113.577	463.291,08
6	Hedef 1.1 .	47.317,03	54.414,58	62.576,77	68.834,45	75.717,89	308.860,72
3	Hedef 1.2.	23.658,51	27.207,29	31.288,38	34.417,22	37.858,95	154.430,36
	Hedef 1.3.	0,00	0,00	0,00	0,00	0,00	0,00
	Amaç 2	23.658,51	27.207,29	31.288,38	34.417,22	37.858,95	154.430,36
3	Hedef 2.1.	23.658,51	27.207,29	31.288,38	34.417,22	37.858,95	154.430,36
	Hedef 2.2.	0,00	0,00	0,00	0,00	0,00	0,00
	Hedef 2.3.	0,00	0,00	0,00	0,00	0,00	0,00
	Amaç 3	47.317,03	54.414,58	62.576,77	68.834,45	75.717,89	308.860,72
2	Hedef 3.1.	15.772,34	18.138,19	20.858,92	22.944,82	25.239,30	102.953,57
2	Hedef 3.2.	15.772,34	18.138,19	20.858,92	22.944,82	25.239,30	102.953,57
2	Hedef 3.3.	15.772,34	18.138,19	20.858,92	22.944,82	25.239,30	102.953,57
	Amaç 4	23.658,51	27.207,29	31.288,38	34.417,22	37.858,95	154.430,36
1	Hedef 4.1.	7.886,17	9.069,10	10.429,46	11.472,41	12.619,65	51.476,79
1	Hedef 4.2.	7.886,17	9.069,10	10.429,46	11.472,41	12.619,65	51.476,79
1	Hedef 4.3.	7.886,17	9.069,10	10.429,46	11.472,41	12.619,65	51.476,79
18	Amaç Toplam	141.951,08	163.243,75	187.730,31	206.503,34	227.153,67	926.582,16
	Genel Yönetim Gideri	25.050,19	28.807,72	33.128,88	36.441,77	40.085,94	163.514,50
	Toplam Kaynak	167.001,28	192.051,47	220.859,19	242.945,11	267.239,62	1.090.096,65

5.BÖLÜM

İZLEME VE DEĞERLENDİRME

5. İZLEME VE DEĞERLENDİRME

Stratejik planlarda yer alan amaç ve hedeflere ulaşma durumlarının tespiti ve bu yolla stratejik planlardaki amaç ve hedeflerin gerçekleştirilebilmesi için gerekli tedbirlerin alınması izleme ve değerlendirme ile mümkün olmaktadır. Stratejik Planda yer alan performans göstergelerinin gerçekleşme durumlarının tespiti yılda iki kez yapılacaktır. Her yılın ilk altı ayında ilgili hedefe ait performans göstergelerinin performans düzeyi dikkate alınarak yapılan izlemenin ardından, yılsonu itibarıyla hedeflenen değere ulaşıp ulaşılmadığının analizi yapılacaktır.

EKLER:

EK-1 Paydaş Anketleri

Aşağıda verilen anketler, okul/kurumlara örnek olması bakımından rehberine eklenmiştir. Anket içerikleri, okul/kurum türüne ve yapısına göre değişiklik göstermelidir.

Sevgili Öğrencimiz;

- Bu anketin amacı, okul hakkındaki görüşlerini toplamaktır.
- Bu anket, kimlik bilgileri girilmeden yapılmalıdır.
- Okul hakkında görüşlerini en iyi şekilde yansıtan kutuya “X” işareti koyarak neler düşündüğünü öğrenmemize yardımcı olabilirsiniz.
- Anketimize katıldığınız için teşekkür ederiz.

NO	İLKOKUL ÖĞRENCİLERİ İÇİN KONU BAŞLIKLARI	Kesinlikle Katılıyorum	Katılıyorum	Kararsızım	Kesinlikle Katılmıyorum	Katılmıyorum
01-	Okulumu seviyorum.	()	()	()	()	()
02-	Okulumda kendimi güvende hissediyorum.	()	()	()	()	()
03-	Okulumun içi ve bahçesi temizdir.	()	()	()	()	()
04-	Öğretmenim adildir.	()	()	()	()	()
05-	Öğretmenim benimle ilgileniyor.	()	()	()	()	()
06-	Yardıma ihtiyacım olursa öğretmenim bana yardım eder.	()	()	()	()	()
07-	Öğretmenim derse katılmamı sağlar.	()	()	()	()	()
08-	Öğretmenim dersleri farklı araçlar kullanarak anlatır.	()	()	()	()	()
09-	Okul kantininde yeterli ve sağlıklı yiyecekler var.	()	()	()	()	()
10-	Okulda ders dışı eğlenceli etkinlikler var.	()	()	()	()	()
11-	Teneffüslerde ihtiyaçlarımı giderebiliyorum.	()	()	()	()	()
12-	Öğretmenim her gün beni çok çalıştırıyor.	()	()	()	()	()

NO	ORTAKOKUL ÖĞRENCİLERİ İÇİN KONU BAŞLIKLARI	Kesinlikle Katılıyorum	Katılıyorum	Kararsızım	Kesinlikle Katılmıyorum	Katılmıyorum
01-	Okulda kendimi güvende hissediyorum.	()	()	()	()	()
02-	Okul temiz ve hijyeniktir.	()	()	()	()	()
03-	Okulun fiziki koşullarını yeterlidir.	()	()	()	()	()
04-	Okul, yeni kabul edilen çocuklara uygun desteği sağlar.	()	()	()	()	()
05-	Farklı kültürlerden gelen öğrencilerin bu okulda memnuniyetle karşılanacağını düşünüyorum.	()	()	()	()	()
06-	Öğretmenlerime ihtiyaç duyduğumda kolaylıkla görüşebilirim.	()	()	()	()	()
07-	Okul müdürüne ihtiyaç duyduğumda kolaylıkla görüşebilirim.	()	()	()	()	()
08-	Okul rehberlik servisinden ihtiyaçlarım doğrultusunda faydalanabiliyorum.	()	()	()	()	()
09-	Okul kişisel hedefler belirlememde ve bu hedeflere ulaşmamda yeterli rehberlik ediyor.	()	()	()	()	()
10-	Okulumda yer almam için birçok fırsat var.	()	()	()	()	()
11-	Okul bana yeterli ders dışı etkinlik olanakları sunuyor.	()	()	()	()	()
12-	Okul kulüpleri amacına uygun şekilde gelişimime katkı sağlıyor.	()	()	()	()	()
13-	Öğretmenlerim sınıfta adil kurallara sahipler ve tarafsızlar.	()	()	()	()	()
14-	Öğretmenlerim beni daha iyi performans göstermem için teşvik ediyor.	()	()	()	()	()
15-	Öğretmenlerim derslerin işlenişinde farklı ve ilgi çekici yöntemler kullanır.	()	()	()	()	()
16-	Sınav ve ödevlerin beni değerlendirmek için adil ve yeterli olduğunu düşünüyorum.	()	()	()	()	()
17-	Okulda düzenlenen sanatsal ve kültürel faaliyetler yeterlidir.	()	()	()	()	()
18-	Okulda öğrencilerin görüşleri dikkate alınır.	()	()	()	()	()
19-	Okul kantininde yeterli ve sağlıklı yiyecekler var.	()	()	()	()	()
20-	DYK'leri yeterli buluyorum.	()	()	()	()	()

NO	LİSE ÖĞRENCİLERİ İÇİN KONU BAŞLIKLARI	Kesinlikle Katılıyorum	Katılıyorum	Kararsızım	Kesinlikle Katılmıyorum	Katılmıyorum
01-	Okulda kendimi güvende hissediyorum.	()	()	()	()	()
02-	Okul temiz ve hijyeniktir.	()	()	()	()	()
03-	Okulun fiziki koşullarını yeterlidir.	()	()	()	()	()
04-	Okul, yeni kabul edilen öğrencilere uygun desteği sağlar.	()	()	()	()	()
05-	Farklı kültürlerden gelen öğrencilerin bu okulda memnuniyetle karşılanacağını düşünüyorum.	()	()	()	()	()
06-	Öğretmenlerime ihtiyaç duyduğumda kolaylıkla görüşebilirim.	()	()	()	()	()
07-	Okul müdürüne ihtiyaç duyduğumda kolaylıkla görüşebilirim.	()	()	()	()	()
08-	Okul rehberlik servisinden ihtiyaçlarımı doğrultusunda faydalanabiliyorum.	()	()	()	()	()
09-	Okul kişisel hedefler belirlememde ve bu hedeflere ulaşmamda yeterli rehberlik ediyor.	()	()	()	()	()
10-	Okulumda yer almam için birçok fırsat var.	()	()	()	()	()
11-	Okul bana yeterli ders dışı etkinlik olanakları sunuyor.	()	()	()	()	()
12-	Okul kulüpleri amacına uygun şekilde gelişimime katkı sağlıyor.	()	()	()	()	()
13-	Öğretmenlerim sınıfta adil kurallara sahipler ve tarafsızlar.	()	()	()	()	()
14-	Öğretmenlerim beni daha iyi performans göstermem için teşvik ediyor.	()	()	()	()	()
15-	Öğretmenlerim derslerin işlenişinde farklı ve ilgi çekici yöntemler kullanır.	()	()	()	()	()
16-	Sınav ve ödevlerin beni değerlendirmek için adil ve yeterli olduğunu düşünüyorum.	()	()	()	()	()
17-	Okulda düzenlene sanatsal ve kültürel faaliyetler yeterlidir.	()	()	()	()	()
18-	Okulda öğrencilerin görüşleri dikkate alınır.	()	()	()	()	()
19-	Okul kantininde yeterli ve sağlıklı yiyecekler var.	()	()	()	()	()
20-	DYK'leri yeterli buluyorum.	()	()	()	()	()

NO	MESLEK LİSESİ ÖĞRENCİLERİ İÇİN KONU BAŞLIKLARI	Kesinlikle Katılıyorum	Katılıyorum	Kararsızım	Kesinlikle Katılmıyorum	Katılmıyorum
01-	Okulda kendimi güvende hissediyorum.	()	()	()	()	()
02-	Okul temiz ve hijyeniktir.	()	()	()	()	()
03-	Okulun fiziki koşullarını yeterlidir.	()	()	()	()	()
04-	Okul, yeni kabul edilen öğrencilere uygun desteği sağlar.	()	()	()	()	()
05-	Farklı kültürlerden gelen öğrencilerin bu okulda memnuniyetle karşılanacağını düşünüyorum.	()	()	()	()	()
06-	Öğretmenlerime ihtiyaç duyduğumda kolaylıkla görüşebilirim.	()	()	()	()	()
07-	Okul müdürüne ihtiyaç duyduğumda kolaylıkla görüşebilirim.	()	()	()	()	()
08-	Okul rehberlik servisinden ihtiyaçlarım doğrultusunda faydalanabiliyorum.	()	()	()	()	()
09-	Okul meslek seçimim konusunda hedefler belirlememde ve bu hedeflere ulaşmamda yeterli rehberlik ediyor.	()	()	()	()	()
10-	Mesleki gelişimimle ilgili yapılan etkinlikleri (seminer, okul dışı faaliyetler..) yeterli buluyorum.	()	()	()	()	()
11-	Okulumda mesleki eğitimimi destekleyici fiziki donanım ve alt yapının yeterli olduğunu düşünüyorum.	()	()	()	()	()
12-	Staj imkânlarından en verimli şekilde faydalanmamız için gerekli rehberlik ve yerleştirmenin doğru yapıldığını düşünüyorum.	()	()	()	()	()
13-	Okulumda yer almam için birçok fırsat var.	()	()	()	()	()
14-	Okul bana yeterli ders dışı etkinlik olanakları sunuyor.	()	()	()	()	()
15-	Okul kulüpleri amacına uygun şekilde gelişimime katkı sağlıyor.	()	()	()	()	()
16-	Öğretmenlerim sınıfta adil kurallara sahipler ve tarafsızlar.	()	()	()	()	()
17-	Öğretmenlerim beni daha iyi performans göstermem için teşvik ediyor.	()	()	()	()	()
18-	Öğretmenlerim derslerin işlenişinde farklı ve ilgi çekici yöntemlerle kullanır.	()	()	()	()	()
19-	Okul kantininde yeterli ve sağlıklı yiyecekler var.	()	()	()	()	()
20-	DYK'leri yeterli buluyorum.	()	()	()	()	()
21-	Sınav ve ödevlerin beni değerlendirmek için adil ve yeterli olduğunu düşünüyorum.	()	()	()	()	()
22-	Okulda düzenlenen sanatsal ve kültürel faaliyetler yeterlidir.	()	()	()	()	()
23-	Okulda öğrencilerin görüşleri dikkate alınır.	()	()	()	()	()

Kıymetli Öğretmenimiz;

- Bu anketin amacı, okul/kurum çalışmaları hakkındaki görüşlerinizi almaktır.
- Bu ankette kimlik bilgileri yer almaz.
- Lütfen okul hakkındaki görüşlerinizi en iyi şekilde yansıtan kutuya “X” işareti koyarak belirtiniz.
- Anketimize katıldığınız için teşekkür ederiz.

NO	ÖĞRETMENLER İÇİN KONU BAŞLIKLARI	Kesinlikle Katılıyorum	Katılıyorum	Kararsızım	Kesinlikle Katılmıyorum	Katılmıyorum
01-	Okulun misyonu ve vizyonunu tam olarak anlıyorum.	()	()	()	()	()
02-	Okulda eğitim ve yönetim kalitesi sürekli olarak gelişiyor.	()	()	()	()	()
03-	Okul temiz ve hijyeniktir.	()	()	()	()	()
04-	Okul, öğrencilerin ve personelin güvenliğini sağlamak için uygun güvenlik önlemleri alır.	()	()	()	()	()
05-	Okul, yeni kabul edilen öğrencilere uygun desteği sağlar.	()	()	()	()	()
06-	Okulumuz mesleki yeterliliğimi geliştirmek için eğitim fırsatları sunuyor.	()	()	()	()	()
07-	Okul yönetimlerimiz öğretmenleri etkin bir şekilde yönlendirir.	()	()	()	()	()
08-	Okulumuz, öğrencilerin öğrenme ilgisini uyandıracak bir öğrenme ortamı oluşturmuştur.	()	()	()	()	()
09-	Etkili bir öğretmen olmak için ihtiyaç duyduğum kaynaklara erişimim var.	()	()	()	()	()
10-	Bana sunulan kaynakları kullanmak için gerekli eğitime sahibim.	()	()	()	()	()
11-	Okulumuzun, farklı ihtiyaçları olan öğrencileri desteklemek için etkin bir politikası vardır.	()	()	()	()	()
12-	Okulumuz müfredat uygulamasını etkin bir şekilde izler.	()	()	()	()	()
13-	Okulumuz, velilere uygun etkinlikler düzenlemektedir.	()	()	()	()	()
14-	Diğer öğretmenlerle iş birliği yaparım.	()	()	()	()	()
15-	Okul personeli arasında dostane bir ilişki sürdürülür.	()	()	()	()	()
16-	Takım ruhumuz ve moralimiz yüksek.	()	()	()	()	()
17-	Okulumuza aidiyet hissediyorum.	()	()	()	()	()

Kıymetli Velimiz;

- Bu anketin amacı, okul/kurum çalışmaları hakkındaki görüşlerinizi almaktır.
- Bu ankette kimlik bilgileri yer almaz.
- Lütfen okul/kurum hakkındaki görüşlerinizi en iyi şekilde yansıtan kutuya “X” işareti koyarak belirtiniz.
- Anketimize katıldığınız için teşekkür ederiz.

NO	ÖĞRETMENLER İÇİN KONU BAŞLIKLARI	Kesinlikle Katılıyorum	Katılıyorum	Kararsızım	Kesinlikle Katılmıyorum	Katılmıyorum
01-	Okulun misyonu ve vizyonunu tam olarak anlıyorum.	<input type="radio"/>	<input type="radio"/>	<input type="radio"/>	<input type="radio"/>	<input type="radio"/>
02-	Okulda eğitim ve yönetim kalitesi sürekli olarak gelişiyor.	<input type="radio"/>	<input type="radio"/>	<input type="radio"/>	<input type="radio"/>	<input type="radio"/>
03-	Okul temiz ve hijyeniktir.	<input type="radio"/>	<input type="radio"/>	<input type="radio"/>	<input type="radio"/>	<input type="radio"/>
04-	Okul, öğrencilerin ve personelin güvenliğini sağlamak için uygun güvenlik önlemleri alır.	<input type="radio"/>	<input type="radio"/>	<input type="radio"/>	<input type="radio"/>	<input type="radio"/>
05-	Okul, yeni kabul edilen öğrencilere uygun desteği sağlar.	<input type="radio"/>	<input type="radio"/>	<input type="radio"/>	<input type="radio"/>	<input type="radio"/>
06-	Okul, çocuğumun okumaya olan ilgisini geliştirmesine yardımcı olabilir.	<input type="radio"/>	<input type="radio"/>	<input type="radio"/>	<input type="radio"/>	<input type="radio"/>
07-	Okul çocuğumun öğrenme ilgisini güçlendiriyor.	<input type="radio"/>	<input type="radio"/>	<input type="radio"/>	<input type="radio"/>	<input type="radio"/>
08-	Okul çocuğumun ahlaki gelişimini teşvik edebilir.	<input type="radio"/>	<input type="radio"/>	<input type="radio"/>	<input type="radio"/>	<input type="radio"/>
09-	Okulda kullanılan değerlendirme yöntemleri çocuğumun gelişimini tüm yönleriyle anlamama yardımcı oluyor.	<input type="radio"/>	<input type="radio"/>	<input type="radio"/>	<input type="radio"/>	<input type="radio"/>
10-	Okul, çocuğumun öğrenme performansı ve gelişimi hakkında beni iyi bilgilendiriyor.	<input type="radio"/>	<input type="radio"/>	<input type="radio"/>	<input type="radio"/>	<input type="radio"/>
11-	Okul çocuğuma duygusal rahatsızlık ve öğrenme güçlükleri ile karşılaştığımda yeterli desteği ve rehberlik sağlar.	<input type="radio"/>	<input type="radio"/>	<input type="radio"/>	<input type="radio"/>	<input type="radio"/>
12-	Öğretmenlerin benimle iletişim kurma yöntemlerinden memnunum.	<input type="radio"/>	<input type="radio"/>	<input type="radio"/>	<input type="radio"/>	<input type="radio"/>
13-	Herhangi bir problem durumunda müdür endişelerime cevap veriyor.	<input type="radio"/>	<input type="radio"/>	<input type="radio"/>	<input type="radio"/>	<input type="radio"/>
14-	Okulda, velilerin ihtiyaçlarına uygun eğitim faaliyetleri düzenlenir.	<input type="radio"/>	<input type="radio"/>	<input type="radio"/>	<input type="radio"/>	<input type="radio"/>
15-	Okul, çocukların gelişimini desteklemek için velilerle iyi bir ilişki kurar.	<input type="radio"/>	<input type="radio"/>	<input type="radio"/>	<input type="radio"/>	<input type="radio"/>
16-	Okul, aktif veli katılımını teşvik eder.	<input type="radio"/>	<input type="radio"/>	<input type="radio"/>	<input type="radio"/>	<input type="radio"/>
17-	Okulun veli etkinliklerine aktif olarak katılırım.	<input type="radio"/>	<input type="radio"/>	<input type="radio"/>	<input type="radio"/>	<input type="radio"/>
18-	Bir veli olarak okula aidiyet hissediyorum.	<input type="radio"/>	<input type="radio"/>	<input type="radio"/>	<input type="radio"/>	<input type="radio"/>
19-	Çocuğumun ev ödevlerini tamamlamasını sağlarım.	<input type="radio"/>	<input type="radio"/>	<input type="radio"/>	<input type="radio"/>	<input type="radio"/>
20-	Çocuğumu okumaya teşvik ederim.	<input type="radio"/>	<input type="radio"/>	<input type="radio"/>	<input type="radio"/>	<input type="radio"/>
21-	Çocuğumun her gün okula gitmesini sağlarım.	<input type="radio"/>	<input type="radio"/>	<input type="radio"/>	<input type="radio"/>	<input type="radio"/>
22-	Çocuğumun eğitiminde aktif bir ortağım.	<input type="radio"/>	<input type="radio"/>	<input type="radio"/>	<input type="radio"/>	<input type="radio"/>

Ek-2 Stratejik Plan Mimarisi

1. Eğitime ve Öğretime Erişim ve Katılım

1.1. Okula devam ve tamamlama

- 1.1.1. Sınıf tekrarı
- 1.1.2. Okulu bırakma
- 1.1.3. Devamsızlık

1.2. Ders Dışı etkinliklere katılım

- 1.2.1. Kulüp faaliyetleri
- 1.2.2. Gezi, Fuar ve Gözlem Faaliyetleri
- 1.2.3. Sosyal Sorumluluk Faaliyetleri
- 1.2.4. Bölgesel (yerel), Ulusal ve Uluslararası Proje, Yarışma vb. Etkinliklere Katılım

1.3. Özel eğitime ihtiyaç duyan bireylerin erişimi

1.4. Destekleme ve yetiştirme kurslarına katılım ve devam

1.5. Özel politika gerektiren grupların eğitim ve öğretime erişimi (göçmenler, romanlar, mevsimlik tarım işçilerinin çocuklarının eğitimi vd.)

1.6. Uzaktan eğitim faaliyetlerine katılım

1.7. Bir üst öğrenime geçiş

1.8. Mezuniyet oranı

2. Eğitim ve Öğretimde Kalite

2.1. Akademik Kazanımlar

- 2.1.1. Türkçe ve yabancı dil
 - 2.1.1.1. Dinleme
 - 2.1.1.2. Konuşma
 - 2.1.1.3. Okuma
 - 2.1.1.4. Yazma
 - 2.1.1.5. Okunan Kitap Sayısı
 - 2.1.1.6. Okuma, Yazma ve Konuşma Etkinlikleri
- 2.1.2. Matematik
- 2.1.3. Fen Bilimleri
- 2.1.4. Sosyal Bilimler
- 2.1.5. Meslek Dersleri
- 2.1.6. Eğitim Bilişim Ağı

2.2. 21.yy. Becerileri

- 2.2.1. STEM
- 2.2.2. Yapay Zekâ
- 2.2.3. Çevre ve İklim Değişikliği
 - 2.2.3.1. Kaynakların Tasarruflu Kullanımı
- 2.2.4. Finansal Okuryazarlık
- 2.2.5. Dijital Okuryazarlık
- 2.2.6. İletişim ve İş Birliği
- 2.2.7. Bilgi ve Medya Okuryazarlığı

- 2.2.8. Girişimcilik
- 2.2.9. Sosyal ve Kültürlerarası Beceriler
- 2.2.10. Problem Çözme Becerileri (Matematiksel problem çözmeden çatışma çözmeye kadar detaylandırılabilir.)
- 2.2.11. Eleştirel Düşünme Becerileri
- 2.2.12. *Yaratıcılık (Yenilikçilik) ve Bilimsel Araştırma Becerileri
- 2.2.13. Veri Okuryazarlığı
- 2.2.14. Sürdürülebilirlik ve İleri Dönüşüm

2.3. Toplumsal Yaşam Becerileri

- 2.3.1. Sevgi, Saygı, Adalet ve Hoşgörü Kazanımları
- 2.3.2. Ahlaki ve Etik Değerler

2.4. Değerler Eğitimi

- 2.4.1. Okul Hizmetlerine Katılım (temizlik, bakım vb.)
- 2.4.2. Sosyal Sorumluluk Çalışmaları

2.5. Ölçme ve Değerlendirme

- 2.5.1. Okul Sınavları
- 2.5.2. Ulusal Sınavlar
- 2.5.3. Ulusal ve Uluslararası Faaliyetlerde Alınan Dereceler

2.6. Sektöre, Üst Öğrenime Hazırlık ve İstihdam

- 2.6.1. Atölye Eğitimleri
- 2.6.2. Staj Eğitimleri
- 2.6.3. Buluş, Patent, Endüstriyel Tasarım, Marka ve Faydalı Model
- 2.6.4. Mesleki Alan Etkinlikleri
- 2.6.5. Mesleki Eğitime Katkı Sağlayacak İş Birlikleri

2.7. Rehberlik

- 2.7.1. Eğitsel Rehberlik
- 2.7.2. Mesleki Rehberlik
- 2.7.3. Kişisel Rehberlik
- 2.7.4. Oryantasyon
- 2.7.5. Aile rehberliği

3. Kurumsal Kapasite

3.1. Fiziksel İmkânlar ve Donatım

- 3.1.1. Derslikler
- 3.1.2. Spor Salonu
- 3.1.3. Kütüphane
- 3.1.4. Çok amaçlı Salon
- 3.1.5. Öğretmenler Odası
- 3.1.6. İdari Bölümler
- 3.1.7. Okul Bahçesi
- 3.1.8. Atölyeler
- 3.1.9. Laboratuvarlar
- 3.1.10. Yatakhane/Pansiyon
- 3.1.11. Yemekhane

- 3.1.12. Tuvaletler
- 3.1.13. Oyun Alanları
- 3.1.14. Bilişim Sınıfları

3.2. Mali Yönetim

- 3.2.1. Döner Sermaye Gelirleri
- 3.2.2. Mal ve Hizmet Alımları
- 3.2.3. Enerji Verimliliği
- 3.2.4. Kaynak Tasarrufu

3.3. İnsan kaynakları

- 3.3.1. Öğretmenlerin Mesleki Gelişimi
 - 3.3.1.1. Okul Temelli Mesleki Gelişim Faaliyetleri
 - 3.3.1.2. Öğretmen Bilişim Ağı
 - 3.3.1.3. Mahalli Hizmet İçi Eğitimler
 - 3.3.1.4. Aday Öğretmenlik
 - 3.3.1.5. Mentorluk ve Koçluk
 - 3.3.1.6. Ulusal ve Uluslararası İyi Uygulama Örnekleri
 - 3.3.1.7. Personel Ödül Yönetimi
- 3.3.2. Okul Yöneticilerinin Mesleki Gelişimi
 - 3.3.2.1. Öğretmen Bilişim Ağı
 - 3.3.2.2. Mahalli Hizmet İçi Eğitimler
 - 3.3.2.3. Mentorluk ve Koçluk
 - 3.3.2.4. Ulusal ve Uluslararası İyi Uygulama Örnekleri
- 3.3.3. Destek Personelinin Mesleki Gelişimi
- 3.3.4. Motivasyon
- 3.3.5. İş Doyumu
- 3.3.6. Oryantasyon
- 3.3.7. Personelin İyi Olma Hali

3.4. Organizasyon

- 3.4.1. Görev Dağılımı
- 3.4.2. Kurul ve Komisyonlar
- 3.4.3. Okul Aile Birliği
- 3.4.4. Katılımcılık
- 3.4.5. Şeffaflık ve Hesap Verebilirlik
- 3.4.6. İzleme ve Değerlendirme
- 3.4.7. Bilgi ve İletişim Teknolojilerinden Yararlanma
- 3.4.8. Öğrenci İşlerinin Yönetimi
- 3.4.9. Kurum İçi İletişim
- 3.4.10. Okul Toplum İlişkileri
- 3.4.11. Kurumlar Arası İletişim ve İş Birliği

3.5. Okul Sağlığı ve Güvenliği

- 3.5.1. Kantin
- 3.5.2. Tuvaletler
- 3.5.3. Temizlik ve Hijyen Farkındalığı

- 3.5.4. Sađlıklı Beslenme ve Obezite
- 3.5.5. Bulařıcı Hastalıklar
- 3.5.6. Bađımlılıkla M¼cadele
- 3.5.7. Gıda G¼venliđi
- 3.5.8. Okul evresi G¼venliđi
- 3.5.9. İř Sađlıđı ve G¼venliđi (Okul Kazaları, At¼lye Denetimleri vb.)
- 3.5.10. Zorbalık ve Őiddet

3.6. Sivil Savunma

- 3.6.1. İlk Yardım ve Acil Durum
- 3.6.2. Afet riski azaltma
 - 3.6.2.1. Deprem
 - 3.6.2.2. Sel
 - 3.6.2.3. Heyelan
 - 3.6.2.4. Yangın
 - 3.6.2.5. ıđ
 - 3.6.2.6. Salgın hastalıklar

EK-3 Örnek İzleme ve Değerlendirme Şablonu

2024-2025 Eğitim Öğretim Yılı Stratejik Plan İzleme ve Değerlendirme Tablosu					
A1					
H1.1					
Hedef 1.1 Performansı					
Sorumlu Birim					
Performans Göstergesi	Hedefe Etkisi (%)	Plan Dönemi Başlangıç Değeri *(A)	İzleme Dönemindeki Yıl Sonu Hedeflenen Değer (B)	İzleme Dönemindeki Gerçekleşme Değeri (C)	Performans (%) (C-A)/(B-A)
PG 1.1.1 Her dönem sınıf velilerine yönelik düzenlenen etkinlik sayısı	60	0	1	1	100
PG 1.1.2 En az bir aile eğitimi alan veli oranı (%)	40	25	75	60	70
Hedefe İlişkin Değerlendirmeler					
2024-2025 eğitim öğretim yılında PG 1.1.1 için performansın %100 oranında gerçekleştiği görülmektedir. 2024-2025 eğitim öğretim yılında PG 1.1.2 için performansı %70 oranında gerçekleştiği göz önünde bulundurularak ailelerin eğitim faaliyetlerine katılımının artırılması için sınıf rehber öğretmenleri aracılığıyla telefon görüşmeleri yapılması planlanmıştır.					

* 2024-2028 dönemini kapsayan stratejik plan için 2023 yılsonu değeridir.

**Her yılın ilk altı ayında, ilgili hedefe ait performans göstergelerinin performans düzeyi dikkate alınarak izlemenin yapıldığı yılın sonu itibarıyla hedeflenen değere ulaşıp ulaşılamayacağını analizi yapılır. Hedeflene değere ulaşılmasını engelleyecek hususlar ve riskler varsa değerlendirilir. Hedeflenen değere ulaşılmasını sağlayacak temel tedbirler kısaca yer verilir.

*PG 1.1.1'in performansının hedefe etkisinin çarpımı ile PG 1.1.2'nin performansının hedefe etkisinin çarpımları sonucunun toplanmasıyla elde edilir. $(\%100 \times \%60) + (\%70 \times \%40) = \%60 + \%28 = \%88$